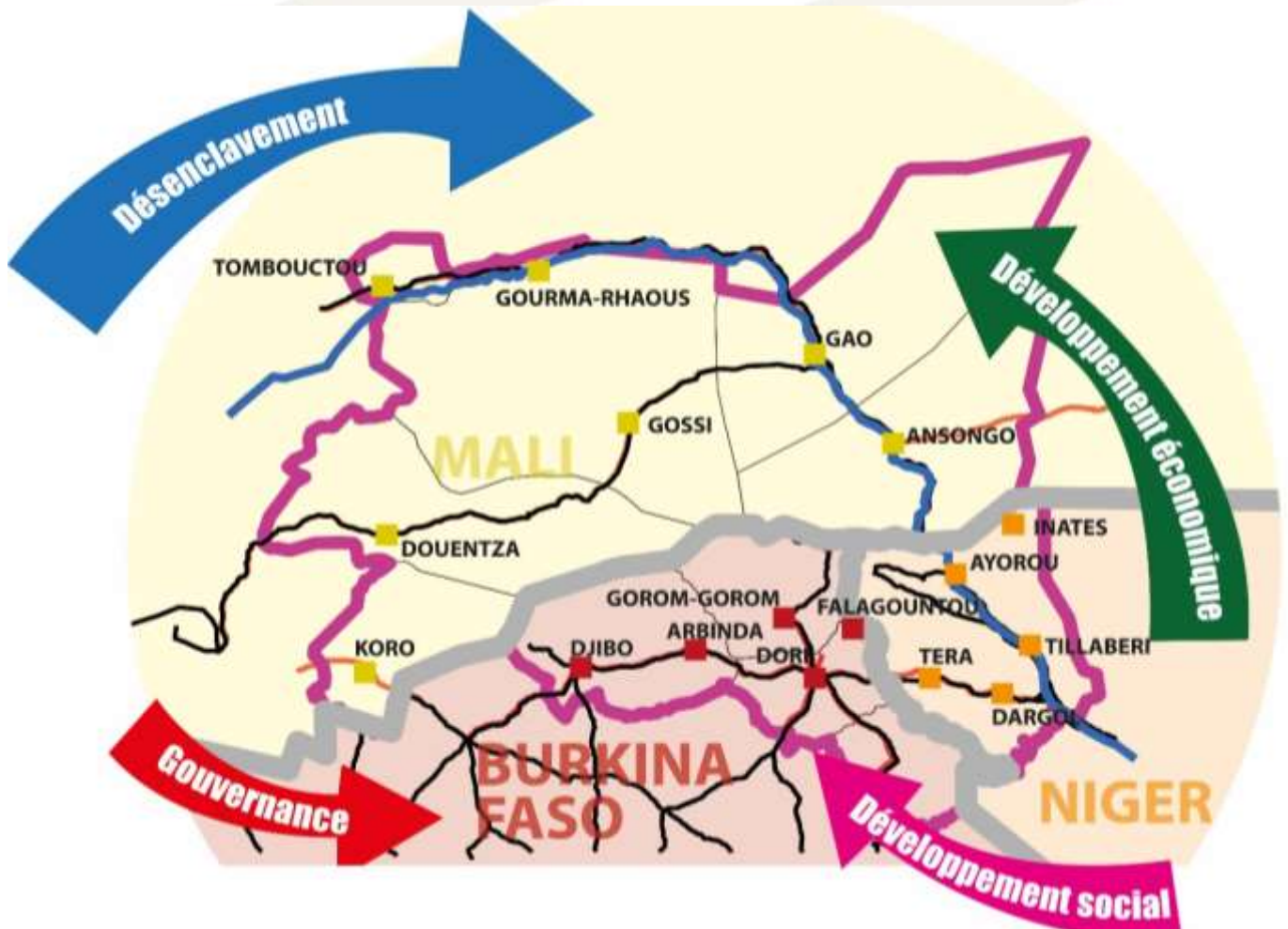


Schéma d'Aménagement Transfrontalier Intégré (SATI) de l'espace IIRSahel - Horizon 2034

STRATEGIE DE DEVELOPPEMENT TERRITORIAL ET SOCIO-ECONOMIQUE : « Agir ensemble pour le Développement et la Paix »



NOVEMBRE 2017

Maître d'ouvrage de la présente étude :

Maîtrise d'ouvrage assumée par C3 sahel

Contact : Aziz Hamed Diallo Président du comité de pilotage de C3sahel, Maire de Dori

Email : ahmed.a.diallo@gmail.com

Maître d'œuvre de la présente étude :

Maîtrise d'œuvre assumée par SEREC-CAGECT-bc (Suisse Burkina Faso)

Contact : François Parvex Suisse Tel : +41 78 654 48 62 Email : parvex@serec.ch

: David Barro : Ouagadougou- Burkina Faso tél : 00226 70 27 80 52

Email : barroddavid@gmail.com

Parties prenantes du PCTL :

Financement du PCTL assumé par la Coopération suisse (DDC) :

Contact : Abdel Kader Dicko, Bureau de la coopération suisse, Cité du Niger, Bamako, Mali

Email : kader.dicko@eda.admin.ch

Portage institutionnel du PCTL assumé par le CCT-UEMOA :

Contact : Aminata Sy, CCT-UEMOA, Avenue Joseph Ki-Zerbo 380, Ouagadougou, Burkina Faso

Email : asy@uemoa.int

Portage contractuel des études de démarrage du PCTL assumé par SEREC et CESAO :

Contact : François Parvex, SEREC, Bureau de Sion, Av. de France 6, 1950 Sion, Suisse

Email : parvex@serec.ch

Contact : Dramane Coulibaly, CESAO, 01BP 1425 Ouagadougou, Burkina Faso

Email : dramane_c@yahoo.fr

Backstopping du PCTL assumé par urbaplan :

Contact : François Laurent, urbaplan, Av. Montchoisi 21, 1006 Lausanne, Suisse

Email : f.laurent@urbaplan.ch

TABLE DES MATIERES

TABLE DES MATIERES	2
ABRÉVIATIONS	3
RESUME	4
1. INTRODUCTION.....	5
1.1. CONTEXTE.....	5
1.2. BREVE PRESENTATION DU PCTL	6
1.3. APPROCHE METHODOLOGIQUE.....	7
1.4. PRINCIPES MAJEURS	8
1.5. HORIZON DU SATI.....	8
2. SYNTHÈSE DES ENJEUX PRIORITAIRES	9
3. RAPPEL DES AXES STRATEGIQUES	10
4. VISION DE DÉVELOPPEMENT DE L'ESPACE IIIRSAHEL ET SYSTEME D'OBJECTIFS.....	13
4.1. VISION DE DEVELOPPEMENT A L'HORIZON 2035	13
4.2. OBJECTIFS STRATEGIQUES.....	13
4.3. OBJECTIFS SPECIFIQUES A COURT ET MOYEN TERMES 2029	13
5. MODELE DE CAUSALITE.....	31
5.1. CONCEPT	31
5.2. CHAINES DE CAUSALITE	32
6. LES PROJETS D'INVESTISSEMENT ET LEUR PROGRAMMATION.....	56
6.1. L'ENSEMBLE DES PROJETS DE L'ESPACE IIIRSAHEL.....	56
6.2. LISTE DES PROJETS D'INVESTISSEMENT PRIORITAIRE (2018 – 2024)	68
7. MISE EN OEUVRE DE LA STRATEGIE	74
7.1. LE CADRE INSTITUTIONNEL	74
7.2. LA COORDINATION ET LE PILOTAGE.	74
7.3. LES PARTENAIRES	75
7.4. LES RESSOURCES HUMAINES.....	75
7.5. RESSOURCES MATERIELLES.....	75
7.6. LA COMMUNICATION.....	75
7.7. LE SUIVI EVALUATION ET CAPITALISATION.....	76
7.8. GESTION DES RISQUES.	76
8. CONCLUSION	77

ABRÉVIATIONS

AFFOM	: Analyse Force – Faiblesse – Opportunité – Menace
ALG	: Autorité du Liptako - Gourma
APESS :	: Association pour la Promotion de l'Élevage en Savane et au Sahel
AREN	: Association pour la Redynamisation de l'Élevage au Niger
BRACED	: Building Resilience and Adaptation to Climate Extreme Sans Disasters
C3Sahel	: Cellule de Coopération décentralisée transfrontalière des Collectivités Territoriales du Sahel
CAGECT-BC	: Centre d'Appui à la Gestion des Collectivités Territoriales – Bureau Conseil
CESAO	: Centre d'Études Économiques et Sociales de l'Afrique de l'Ouest
COMANAV	: Compagnie malienne de navigation
CRUS	: Conseil Régional des Unions du Sahel
DDC	: Direction du Développement et de la Coopération
FAO	: Food and Agriculture Programme
FFOM	: Forces faiblesses, Opportunités, Menaces
IIRSahel	: Initiative pour l'Intégration des Infrastructures Régionales du Sahel
LOBI	: Local Cross Border Initiative
ONG	: Organisation Non gouvernemental
PCTL	: Programme Coopération Transfrontalière locale
RBM	: Réseau Billital Marobè
SATI	: Schéma d'Aménagement Transfrontalier Intégré
SEREC	: Service aux Régions et aux Communes
UEMOA	: Union Économique et Monétaire Ouest Africaine

RESUME

Le présent document s'inscrit dans le processus d'élaboration du Schéma Aménagement Transfrontalier Intégré (SATI) de l'espace IIIRSahel. Il fait suite au diagnostic territorial ayant porté sur sept (7) thématiques genre sensibles (le milieu physique, la population, l'économie, les infrastructures et équipement, l'urbain, la sécurité et la gouvernance). Ce diagnostic a permis de relever plusieurs enjeux de développement et la formalisation des axes stratégiques de développement de l'espace transfrontalier.

Ce processus a permis aux acteurs de dégager une vision commune et consensuelle pour le développement de leur territoire à l'horizon 2035 à savoir « **Faire de l'espace IIIRSahel, un espace interconnecté dont le développement socio-économique est basé sur un élevage performant dans un environnement de dialogue et de paix** ».

Les concertations inter acteurs ont contribué à asseoir un système d'objectif prenant en compte les orientations stratégiques à partir des ambitions de développement, des contraintes et potentialités du territoire. Les espaces de projets identifiés dans le diagnostic sont un cadre pour l'ancrage opérationnel des objectifs spécifiques de développement de l'espace IIIRSahel. Les objectifs stratégiques au nombre de 4 sont : **Faciliter la circulation des biens et des personnes - Améliorer les revenus des populations - Assurer la fourniture et l'accessibilité des services publics -Consolider la gouvernance locale transfrontalière.**

Pour chaque objectif spécifique des mesures prioritaires sont proposées pour chaque espace de projets, une banque de projets desquels sont extraits des projets investissements prioritaires (PIP) à effet levier important pour la zone. Cependant, au regard du contexte très évolutif, le PIP demeure dynamique et intègre de fait toutes les initiatives s'inscrivant dans la vision et dans les objectifs stratégiques de l'espace IIIRSahel.

La mise en œuvre du SATI fait intervenir l'ensemble des acteurs locaux, nationaux, sous régionaux et des partenaires internationaux. L'outil s'offre comme une plateforme qui fédère les besoins transfrontaliers. C3Sahel, structure associative de coopération transfrontalière entre collectivités territoriales ayant son siège à Dori, se positionne comme l'organe en charge de l'animation transfrontalière en collaboration avec les ONG et les communautés.

1. INTRODUCTION

1.1. Contexte

L'élaboration du SATI (Schéma d'Aménagement transfrontalier Intégré) s'inscrit dans le cadre global de la mise en œuvre des activités du Programme de Coopération Transfrontalière Locale (PCTL) initié par le Conseil des Collectivités Territoriales de l'espace UEMOA avec l'appui de la Direction du Développement de la Coopération Suisse. Un des effets majeurs recherchés par le PCTL est que les collectivités territoriales s'organisent et réalisent des projets de développement transfrontalier local favorisant l'intégration régionale au regard des enjeux du transfrontalier.

Le SATI est un instrument de planification spatiale et socio-économique à long terme (20 – 25 ans) du territoire transfrontalier de coopération qui s'appuie sur un diagnostic partagé et des espaces de projets transfrontaliers.

Le SATI concerté est une première dans la grille des outils de planification et programmation dans l'espace transfrontalier. Il est situé à un niveau méso dans des schémas régionaux et nationaux. Il donne une vision commune des défis de développement du périmètre de planification transfrontalier local. Ce rôle de coordination sur un espace transfrontalier local peut être assimilé à une déclinaison du schéma d'aménagement du territoire de l'espace l'UEMOA. Cet outil élaboré par les Collectivités Territoriales situées de part et d'autre des frontières, ne se substitue pas aux documents de planification régaliennne des Etats et des collectivités territoriales.

L'élaboration de l'élaboration du SATI de l'espace IIIRSahel a été confiée au Bureau d'étude SEREC/CAGECT-BC. L'approche méthodologique structure l'étude en trois (3) sous missions qui sont :

- Mission 1 : Démarrage de la mission ;
- Mission 2 : Diagnostic territorial ;
- Mission 3 : Consolidation des espaces de projets, planification des actions et mise en œuvre.

Après la validation de l'étude diagnostique, l'élaboration du SATI entre dans la phase de définition de la stratégie de développement de l'espace IIIRSahel qui s'appuie sur les forces et potentialités et qui prend également en compte les faiblesses et les menaces de cet espace. Elle se fonde aussi sur la vision et la volonté des acteurs à changer leur cadre de vie.

1.2. Brève présentation du PCTL

Le schéma d'aménagement transfrontalier se réalise dans le cadre du programme PCTL de l'UEMOA. Ce programme se résume comme suit¹ :

Impact	Les populations ouest africaines bénéficient de conditions de vie économiques et sociales améliorées dans un espace régional harmonisé et plus ouvert.
Outcome 1 : Réalisations	Les collectivités territoriales se sont organisées et ont mis en œuvre des projets de développement transfrontalier local favorisant l'intégration régionale.
Outcome 2 : Politique	Les institutions régionales (UEMOA, CEDEAO, ALG, etc.) et les Etats ont intégré la coopération transfrontalière locale dans leurs politiques
Outcome 3 : Organisation	Le CCT a rempli ses missions d'animation et de plaidoyer en faveur de la coopération transfrontalière locale et de la décentralisation en général
Acteurs partenaires	Inter-collectivités transfrontalières du C3Sahel, UTCCTE-SKBo, GLCT Wanian – Ouarokuy, Collectivités territoriales, UEMOA, CEDEAO, ALG.
Output 1	Zone pilote Liptako-Gourma IIIRSahel s'est organisé pour mettre en œuvre ses projets
Output 2	Zone pilote SKBo L'espace Haut Bassin Ouéléni s'est organisé pour mettre en œuvre ses projets
Output 3	Autres zones pilotes D'autres espaces transfrontaliers se sont organisés pour mettre en œuvre leurs projets
Output 4	Stratégie Le CCT a défini et proposé à la Commission de l'UEMOA une stratégie communautaire de promotion de la coopération transfrontalière locale
Output 5	Sensibilisation Le CCT a sensibilisé les services et départements de l'UEMOA en matière de territorialisation des projets/programmes
Output 6	Vision Le CCT s'est doté d'une vision prospective et la met en œuvre avec l'appui du PCTL
Output 7	Action Le CCT a répondu aux consultations des services de l'UEMOA et a pris position
Output 8	Communication Le CCT a promu la coopération transfrontalière locale et ses activités auprès de ses membres et du grand public
Etudes préliminaires 2016-2017	<ol style="list-style-type: none"> 1. Elaboration d'un Plan urbain de référence (PUR) de Téra et d'un plan d'aménagement indicatif (PAI) de sa zone commerciale et mission de maîtrise d'œuvre complète (APS, APD, DAO, EIES) pour les réhabilitations et extensions des petits et grands marchés de Téra 2. Élaboration du Schéma d'aménagement transfrontalier intégré (SATI) de l'espace IIIRSahel 3. Maîtrise d'œuvre complète et prestation d'intermédiation sociale et de formation pour les travaux d'aménagement de pistes rurales par la méthode HIMO pour le désenclavement du Centre de Santé Transfrontalier (CST) de Wanian-Ouarokuy 4. Elaboration d'un schéma directeur de mobilisation et d'utilisation des ressources en eaux de surface du bassin hydrographique de la rivière Kobadah-Kobafini et maîtrise d'œuvre complète (APS, APD, assistance à la maîtrise d'ouvrage, contrôle des travaux) de la tranche prioritaire d'investissement 5. Elaboration du Schéma d'aménagement transfrontalier intégré (SATI) de l'espace SKBo 6. Réalisation d'une étude préalable relative aux investissements transfrontaliers retenus dans l'espace Dendi Ganda
Durée de la phase	Début 2015 et Fin 2018 (3 ans).

¹ Source : Document de projet PCTL, juin 2014

1.3. Approche méthodologique

- **L'analyse approfondie des espaces de projets**

Les espaces de projets pré-identifiés dans la phase diagnostique ont fait l'objet d'un examen précis à l'effet de déterminer la spécificité de chacun ainsi que les forces, les potentialités et les insuffisances. L'analyse des espaces de projets a été faite au moyen de l'Outils FFOM (Forces – Faiblesses – Menaces - Opportunités).

- **L'identification des projets prioritaires et des projets de moyen et long terme**

Les projets prioritaires ont été proposés par les neuf (9) collectivités territoriales membres de C3Sahel conformément à une décision des présidents des collectivités territoriales prise lors de la rencontre du 31 mars 2017 tenue en marge de l'atelier de validation de l'étude diagnostique. Ces projets prioritaires ont été hiérarchisés après des échanges avec les collectivités et l'appui des assistants techniques de C3Sahel dans les trois (3) pays. Deux (2) projets ont ainsi été retenus pour chaque collectivité territoriale. Ces projets ont été complétés par d'autres projets tirés de l'analyse des espaces de projets.

- **La définition d'une vision pour l'espace transfrontalier IIIRSahel**

Le SATI étant un outil de planification de long terme (20 – 25 ans), il contient une vision commune du développement de l'espace IIIRSahel définie par les acteurs. Cette vision a été définie après plusieurs concertations et validée au cours de l'atelier de planification tenu les 29 et 30 septembre 2017 à Tillabéri.

- **La définition des orientations stratégiques et du système d'objectifs**

Les orientations stratégiques sont définies sur la base des axes stratégiques et des principaux enjeux identifiés par l'étude diagnostique. Ces orientations traduisent la volonté des acteurs et l'impulsion qu'ils entendent donner aux actions de développement transfrontalier local en vue de contribuer à l'atteinte de la vision qu'ils ont définie.

Le système d'objectif comprend des objectifs stratégiques qui sont une émanation des orientations stratégiques et des objectifs opérationnels qui se rapportent aux espaces de projets.

- **La rédaction du plan stratégique**

Il s'agit de la rédaction du rapport validé par les acteurs. Il s'articule autour des points suivants :

- L'introduction
- Rappel des enjeux majeurs
- Rappels des axes stratégiques
- Caractérisation des espaces de projets
- La vision
- Les orientations et objectifs stratégiques
- Les objectifs opérationnels des espaces de projet
- Programmation des projets de développement identifiés
- Programmation des projets prioritaires
- La conclusion

Atelier de validation de la stratégie du SATI à Tillabéri, septembre 2017



1.4. Principes majeurs

L'élaboration de la stratégie d'aménagement et de développement du présent Schéma d'Aménagement Transfrontalier Intégré s'inscrit dans la droite ligne de la politique d'aménagement du territoire communautaire de l'UEMOA. En effet, l'axe 4 de cette politique, « développement de la solidarité communautaire et renforcement de la cohésion sociale » indique que le « développement de la solidarité et le renforcement de la cohésion sociale au sein de l'Union devra s'appuyer sur la coopération transfrontalière et l'aide à apporter aux zones en retard de développement par rapport à la moyenne communautaire ou souffrant de graves handicaps géographiques et/ou naturels »².

En outre, le processus de décentralisation en cours dans les pays membres par la mise en place de collectivités territoriales fonctionnelles est un élément majeur de la stratégie du SATI. D'ailleurs, l'**objectif premier du PCTL à savoir** « les collectivités territoriales s'organisent et mettent en œuvre des **projets de développement transfrontalier local favorisant l'intégration régionale** » est axé sur les processus de décentralisation / déconcentration des Etats. Ces processus devraient permettre aux collectivités territoriales de pouvoir collaborer au-delà des frontières administratives et de réaliser des projets visibles au bénéfice de leur population de l'espace transfrontalier³.

L'enjeu majeur de l'espace IIIRSahel se construit et s'organise autour de l'optimisation du secteur de l'élevage et de la sécurité (alimentaire, des personnes et des biens).

La mise en œuvre du SATI passe par l'identification de projets transfrontaliers à mettre en œuvre au profit des populations qui doivent être des projets bancables qui favorisent le développement économique et social d'intérêt transfrontalier.

Le choix de ces projets transfrontaliers fait l'objet de plusieurs critères. Les institutions internationales et les acteurs locaux ont défini des critères dans ce sens.

Le projet LOBI dans sa stratégie de mise en œuvre avait défini des critères auxquels devront répondre les projets transfrontaliers. Le PTCL dans sa stratégie d'accompagnement des groupements de collectivités transfrontalières a produit une base de critères de référence qui prend en compte l'intérêt de part et d'autre des frontières. Après analyse de ces critères en lien avec le contexte de l'espace IIIRSahel les critères suivants ont été adoptés dans le cadre de la présente pour définir les projets transfrontaliers locaux :

- Être inscrit dans le périmètre du SATI ;
- Produire un « bénéfice (intérêt) social, économique, culturel et environnemental transfrontalier, analysé par rapport à la problématique transfrontalière du projet »
- Être des « Initiatives communes portées par des acteurs situés de part et d'autre de la frontière ou au sein d'un ou plusieurs espaces de projets ;
- Impliquer C3Sahel dans leur définition et leur mise en œuvre.

1.5. Horizon du SATI

Le SATI étant un outil d'orientation, son échéance d'exécution se fonde sur le long terme pouvant aller à 25 ans. Ainsi l'horizon 2035 a été retenu pour le présent SATI de l'espace IIIRSahel (soit 18 ans). Au regard des enjeux d'aménagement et de développement de l'espace transfrontalier d'IIIRSahel et des orientations et projets retenus, il est indispensable de se donner le temps nécessaire pour leur concrétisation. L'horizon défini se décompose en trois (03) grandes périodes de six (06) ans⁴ chacune comme indiquées dans le tableau ci-dessous.

Tableau n° : Séquences de l'horizon du SATI.

Années	2018 - 2023	2024 - 2029	2030 - 2035
Périodes	Court terme	Moyen terme	Long terme

² Document-Cadre d'Orientations Générales de la Politique d'Aménagement du Territoire Communautaire de l'UEMOA (PAT)

³ Programme de coopération transfrontalière locale, document de projet, UEMOA et Coopération Suisse, Avril 2014 UEMOA

⁴ Le choix est fait afin d'avoir une séquence temporaire de planification un peu en décalage des plans quinquennaux afin permettre une meilleure mutualisation et coordination de la coopération transfrontalière entre les collectivités territoriales.

2. SYNTHÈSE DES ENJEUX PRIORITAIRES

▪ **Gestion des ressources naturelles et de l'environnement**

Le développement durable de l'espace IIIRASAHÉL passe par la recherche d'un équilibre entre les besoins à court et long terme des populations et la gestion rationnelle des ressources disponibles. La région dispose d'un potentiel important de ressources en eau souterraines et de surface, de ressources agro-pastorales. Cependant, la pression anthropique (des activités humaines), la mauvaise gestion des ressources et les changements climatiques menacent fortement l'équilibre écologique. On note en effet une diminution progressive du couvert végétal, l'ensablement des mares, du fleuve Niger et ses affluents.

▪ **Croissance démographique, accès aux services sociaux de base et emplois des jeunes et des femmes**

La maîtrise de la croissance démographique est importante pour assurer une adéquation des besoins en termes d'emplois, d'accès à la santé, à l'éducation et à la sécurité alimentaire en particulier pour les personnes fragiles (les jeunes), et la production de richesses. Avec une croissance de plus de 2,5% par an majoritairement constituée de jeunes et de femmes, on assistera à un doublement de population les 20 à 25 prochaines années. Les difficultés actuelles liées au chômage des jeunes, la faible couverture sanitaire, le faible niveau d'accès à l'eau vont s'accroître si les tendances actuelles se poursuivent sans actions d'atténuation ou correctives.

▪ **Désenclavement transfrontalier et mobilité**

L'enclavement généralisé de l'espace constitue une des problématiques majeures qui limite la mobilité des biens et des personnes. D'une part le faible aménagement des axes routiers de transports transfrontalier rend difficile les liaisons entre les grandes villes de l'espace IIIRSahel. D'autre part les liaisons internes avec les localités de l'hinterland, l'accès aux infrastructures socio-économiques, les échanges commerciaux et culturels entre les communautés sont difficiles du fait de l'absence de pistes. Le système de transport fluvial reste un moyen complémentaire de connexion surtout interne de l'espace IIIRSahel pour les localités situées le long du fleuve Niger ; cependant sa navigabilité est limitée vers Tillabéri.

▪ **Accès aux services de santé**

Le diagnostic montre que le niveau d'accès à la santé, dans l'espace IIIRSahel, reste très criard dans certaines localités frontalières à cause notamment de l'absence de centres de santé. En outre, les centres régionaux de référence ne disposent pas de plateaux techniques adéquats offrant de bonnes conditions de travail aux agents et de prise en charge des malades.

L'amélioration de l'accès à la santé passe par une intervention à divers niveaux du dispositif de santé transfrontalier notamment en termes d'infrastructures et de coordination des campagnes de vaccination.

▪ **La production agro-pastorale et piscicole**

L'élevage transhumant constitue une des principales activités de la zone d'étude avec un cheptel dominé par les bovins, les ovins et les caprins mais les acteurs de ce secteur rencontrent beaucoup de difficultés liées à l'insuffisance d'accès à l'eau (quantitative, qualitative), l'obstruction des couloirs de transhumance, le manque de pâturages, le manque d'aménagement des zones pastorales, le faible aménagement des espaces de commercialisation en lien avec les pistes de bétail.

L'élevage est la première source de revenus pour les populations de l'espace IIIRSahel. Le développement de ce secteur par une approche filière offre des possibilités d'emplois et de revenus et des possibilités de transformation (bétail-viande, lait, cuirs et peaux, infrastructures).

Les cultures vivrières et les cultures de rente se positionnent en deuxième place après l'élevage avec un potentiel exploitable énorme apte à la production du mil et/ou du sorgho et l'existence de possibilités au niveau des cultures maraîchères et de contre saison grâce à l'existence de bas-fonds, mares et barrages aménageables. Le développement de la

production dans les zones à avantage comparatif et le renforcement du commerce transfrontalier sont des facteurs de réduction de l'insécurité alimentaire.

Les ressources halieutiques (poissons) constituent une potentialité importante de l'espace IIIRSahel, notamment dans les régions de Tombouctou, Gao et Tillabéri situées le long du fleuve Niger dont la production en poisson représente plus de 90% du poisson de l'espace IIIRSahel.

- **Energies modernes**

L'amélioration de l'approvisionnement en énergie est une préoccupation majeure pour le développement socio-économique et l'amélioration de l'offre de services aux populations. Il participe pleinement au développement des tissus PME PMI et à la création de valeur économique. Le développement de l'approvisionnement en énergies modernes contribue aussi à réduire la déforestation du couvert végétal. Au regard du potentiel relatif à l'ensoleillement de la zone, le développement des énergies modernes et renouvelables notamment de l'énergie photovoltaïque sont une réponse à envisager.

- **La menace sécuritaire**

L'espace IIIRSahel est actuellement menacé par des risques sécuritaires grandissants. L'absence de sécurité hypothèque le développement, fragilise l'économie. Elle demeure une préoccupation transfrontalière et l'implication et la collaboration de tous les acteurs demeurent importantes pour la construction de l'environnement transfrontalier apaisé.

- **Développement urbain polycentrique**

Le réseau urbain transfrontalier de l'espace joue un rôle important dans le développement des localités rurales de l'hinterland et justifie pleinement la création de C3Sahel. Il est nécessaire de renforcer ce réseau de villes qui s'appuie sur les principales villes actuelles articulées avec les petites et moyennes villes à fort taux de croissance démographique et économique. L'élaboration d'outils de développement territorial mis en cohérence dans l'espace IIIRSahel, mais aussi la mise en place d'infrastructures et équipements collectifs structurants dans les villes contribueront davantage à offrir aux populations des services appropriés.

- **La gouvernance locale transfrontalière**

La mise en place d'institutions locales répondant aux besoins des populations reste un enjeu primordial dans la construction d'une confiance entre les administrés et les administrateurs (Etat, services déconcentrés et collectivités/élus OSC, OSP, etc.) le renforcement de leur rôle d'animation, de gestion des territoires par un soutien à la dynamique transfrontalière entre collectivités, à la complémentarité et la mutualisation des services publics aux populations de l'espace IIIRSahel par le dialogue et la coopération transfrontalière reste un champ de projet. Dans l'espace IIIRSahel, la coopération entre les collectivités transfrontalières est fortement liée aux textes réglementaires des Etats qui organisent le processus de la décentralisation et fixent les domaines de compétences des collectivités. Sans enfreindre à la souveraineté des Etats, des réformes sont nécessaires pour prendre en charge cette dynamique en plein essor dans la collaboration entre les collectivités territoriales.

3. RAPPEL DES AXES STRATEGIQUES

Quatre (4) axes stratégiques ont été déterminés à l'issue de la phase de diagnostic socio-économique et territorial de l'espace IIIRSahel.

Axe1 : Désenclavement

Cet axe comprend l'ensemble des préoccupations en matière de réseaux de transports notamment terrestre et fluvial, les liaisons entre les territoires, le système de communication et d'information audio et visuel et les technologies de l'information et de la communication (TIC).

Axe 2 : Développement économique

L'importance de l'activité économique dans l'espace IIIRSahel a permis de définir un axe de développement économique dont les leviers sont l'élevage à travers une approche filière, le secteur agricole par la maîtrise de l'eau et de la gestion des sols, le secteur de la pêche, le développement d'un tissu local de PME et PMI.

Axe 3 : Développement social

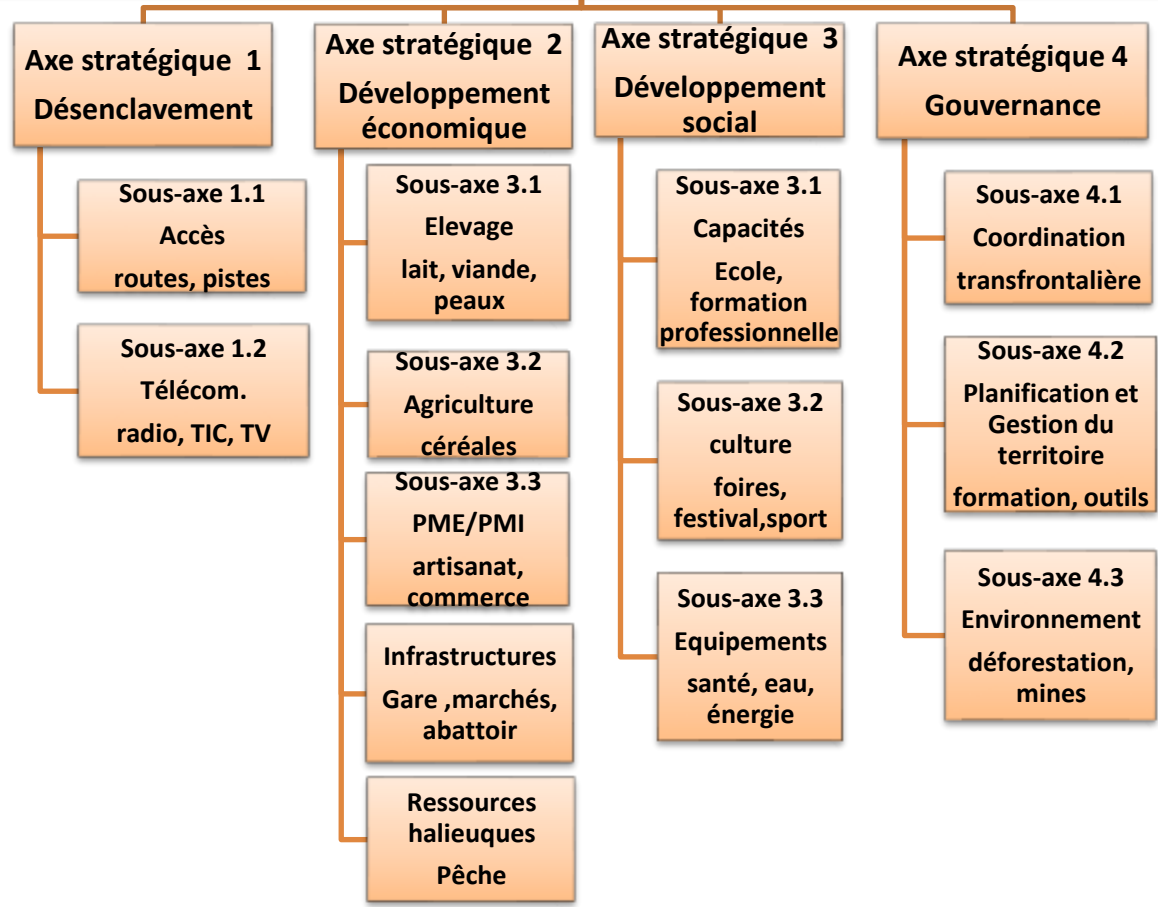
Cet axe intègre les questions de développement socio-culturel et de l'emploi. Ses composantes sont l'accès des populations au service de santé, à l'eau potable et à l'énergie, à la formation professionnelle, à l'emploi des jeunes ainsi que les interactions culturelles entre les communautés.

Axe 4 : Gouvernance

Cet axe aura pour fondement la coopération transfrontalière entre les collectivités territoriales et sa coordination par les instances légales et légitimes pour assoir une intégration socio-économique de part et d'autre des frontières pays. La question de la gestion durable des ressources naturelles et extractives ainsi que l'aménagement du territoire en lien avec l'interconnexion du réseau urbain et ses relations avec l'hinterland sont également prises en compte dans cet axe.

Le croisement des disparités territoriales et les enjeux de développement de l'Espace a permis l'identification des espaces qui doivent porter des projets en lien avec les axes stratégiques dégagés.

Objectif intégré transfrontalier local
Agir ensemble pour le Développement et la Paix
Profiter des opportunités de l'explosion démographique et en atténuer les risques



4. VISION DE DÉVELOPPEMENT DE L'ESPACE IIIRSAHEL ET SYSTEME D'OBJECTIFS

4.1. Vision de développement à l'horizon 2035

La vision est construite autour de l'ensemble du potentiel socioéconomique mais aussi des défis actuels auxquels est confronté l'espace IIIRSAhel.

Faire de l'espace IIIRSAhel, un espace interconnecté dont le développement socio-économique est basé sur un élevage performant dans un environnement de dialogue et de paix.

Le choix de cette vision non exclusive s'appuie sur un certain nombre de questions clés dont les plus importantes sont : la gestion des ressources naturelles, les équilibres éco-climatiques ; la situation sécuritaire, le désenclavement et la pratique de l'élevage transhumant.

4.2. Objectifs stratégiques

Les objectifs stratégiques ont été formulés sur la base de quatre (4) axes stratégiques déterminés suite à l'étude diagnostique :

Objectif n°1 : **Faciliter la circulation des biens et des personnes** ainsi que l'accès aux équipements collectifs socio-économiques à l'intérieur de l'espace SATI et dans la sous-région.

Objectif 2 : **Améliorer les revenus des populations** générés par l'accroissement de la production agro-sylvo-pastorale et halieutique ; la promotion des filières lait, viande, cuir, peau, etc. et la création d'emplois pour les jeunes et les femmes.

Objectif n°3 : **Assurer la fourniture et l'accessibilité des services publics** de santé, d'eau potable, activités socio-culturelles, touristiques, artistiques et sportives.

Objectif n°4 : **Consolider la gouvernance locale transfrontalière** prenant en compte la gestion durable et cohérente des ressources naturelles, des énergies renouvelables des territoires.

Il s'agit là d'objectifs stratégiques de l'ensemble de l'espace IIIRSAhel. Il est caractérisé par des villes qui se situent pour la quasi-totalité dans les territoires périphériques du périmètre du SATI. Les projets de développement pour l'ensemble de l'espace se structurent autour de ces villes et des centres secondaires de polarité. Leurs effets devront se diffuser petit à petit sur l'ensemble du territoire.

4.3. Objectifs spécifiques à court et moyen termes 2029

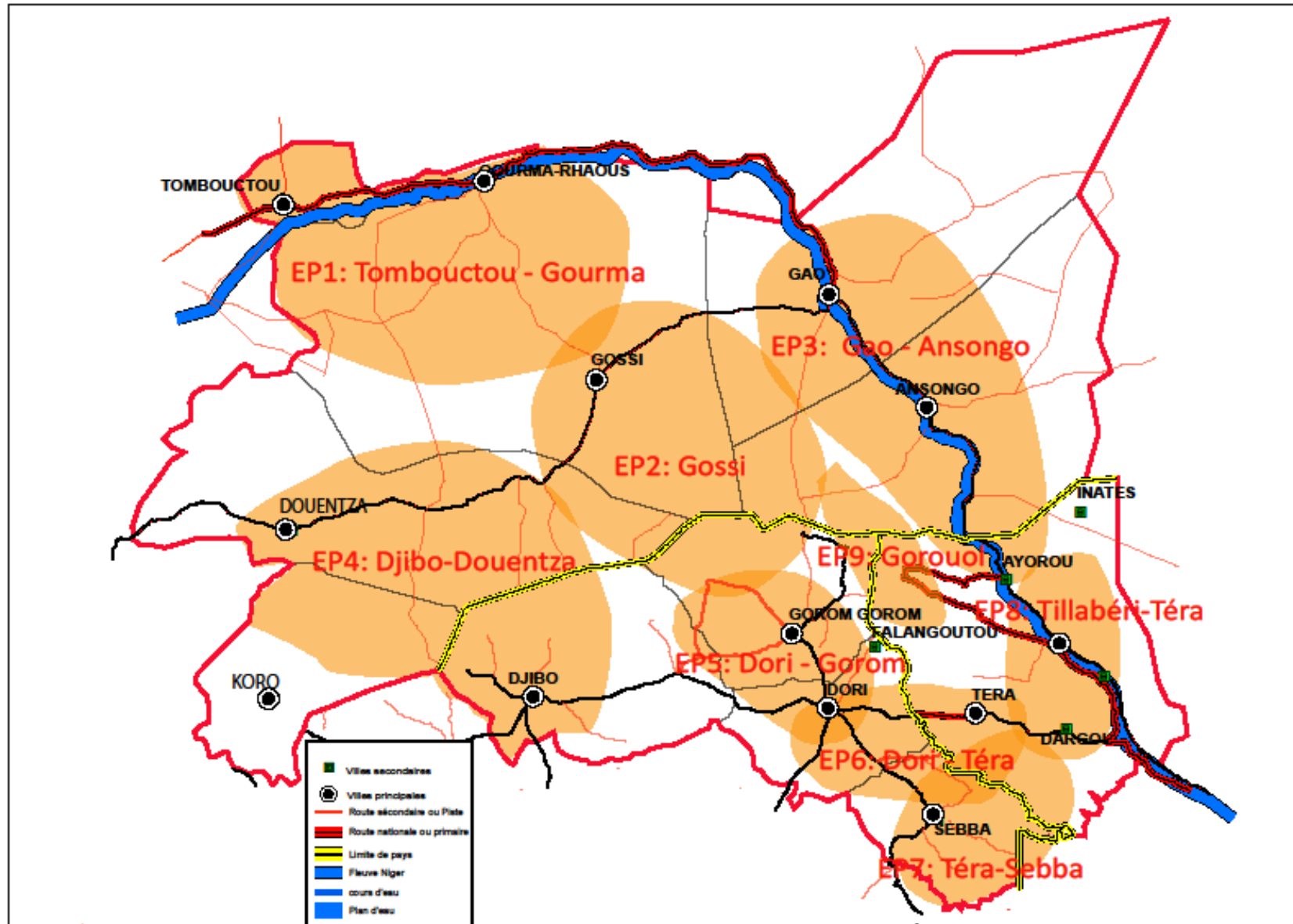
Les objectifs spécifiques sont définies autour des 9 espaces de projet qui sont des sous-ensembles de l'espace IIIRSAhel interconnecté.

Les objectifs spécifiques des espaces de projet sont des objectifs opérationnels qui précisent les objectifs stratégiques qu'ils contribuent à atteindre dans l'espace de projet considéré. Au regard des enjeux de chaque espace de projet, les objectifs opérationnels sont présentés ci-dessous.

Tableau des espaces de projets et axes stratégiques concernés

N°	Espace de projets	Axes stratégiques concernés			
		1-Désenclavement	2-Développement économique	3-Développement Social	4-Gouvernance Transfrontalière
0	Ensemble III Rsahel				
1	Tombouctou-Gourma				
2	Gossi				
3	Gao-Ansongo				
4	Djibo-Douentza				
5	Dori-Gorom				
6	Dori-Téra				
7	Téra - Sebba-				
8	Tillabéri-Téra				
9	Gorouol				

Carte N°1 : Les espaces de projet

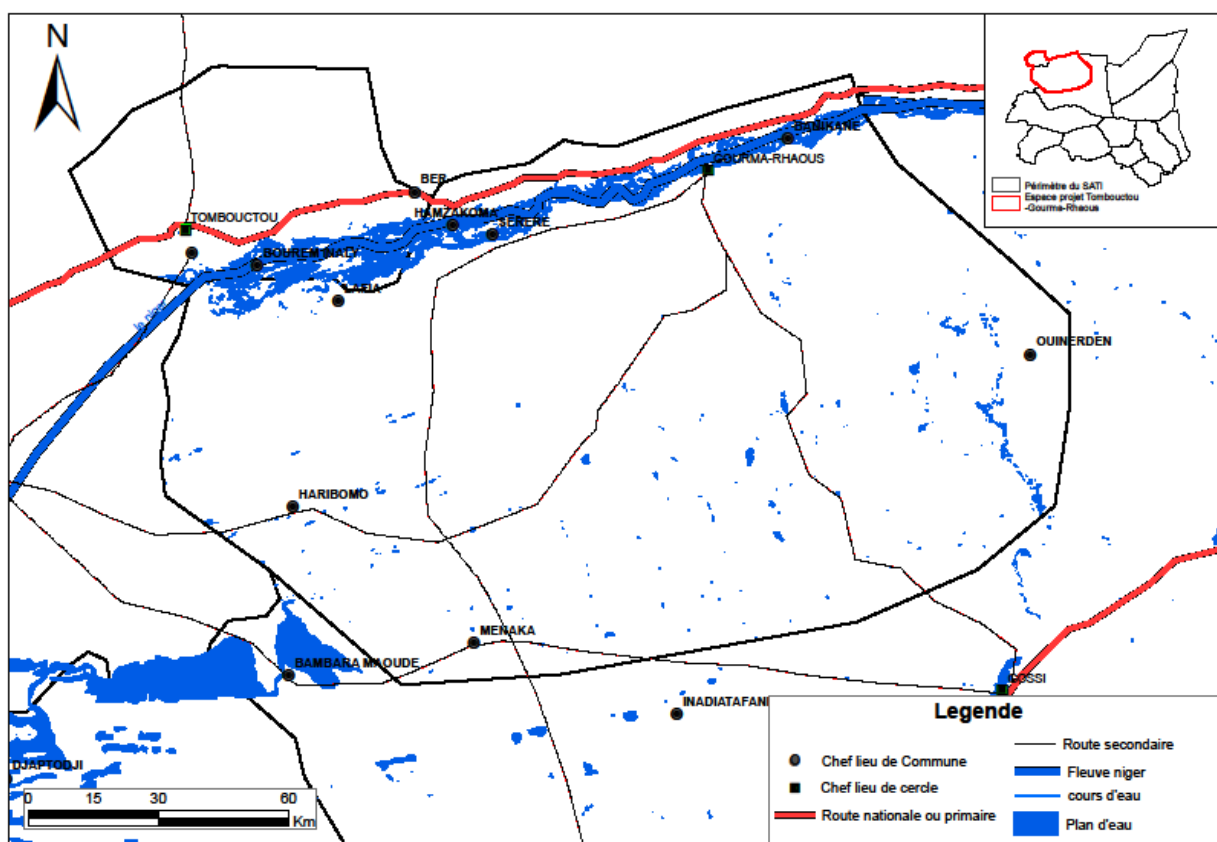


4.3.1. Espace Tombouctou – Gourma

▪ Description

Situé à l'extrême nord du périmètre du SATI l'espace Tombouctou - Gourma s'étend le long du fleuve Niger. Avec une superficie environ 20 920 km² cet espace couvre les communes de Tombouctou, Rhaous, Banikane, Hamzakoma, Haribomo, Ouinerdin, Inadiatafane, Bambara Maoude et Serere.

L'espace de projet Tombouctou – Gourma est traversé par la route nationale RN33 non bitumée entre Tombouctou et Gao. Cet espace malgré les potentialités agro-sylvo-pastorales est enclavé et peu connecté aux territoires sud de l'espace IIIRSahel. Tombouctou chef-lieu de région et principale ville de cet espace entretient des relations d'échanges avec l'espace Djibo-Douentza peu articulé de la ville de Dori, centre de gravité à cause de la zone de rupture qui est l'espace de Gossi.



Source: SEREC/BC, CAGECT/BC, BNDT, 2012/IGMIGN

Aout 2017

Réal: CACECT/BC

▪ **Analyse FFOM**

Forces	Faiblesses
<ul style="list-style-type: none"> - Présence du fleuve Niger - Présence de plusieurs lacs. - Production importante de poisson - Cheptel important et diversifié. - Présence de plusieurs sites touristiques notamment dans la ville de Tombouctou. - Espace touristique (culturel, montagnard et balnéaire). - Présence d'une société de transport fluviale : la Compagnie malienne de navigation (COMANAV) sur le tronçon Bamba-Gao long de 205 km. - Forte notoriété historique 	<ul style="list-style-type: none"> - Faible exploitation du potentiel lié aux filières lait, cuir et peau. - Assèchement de la plupart des lacs une partie de l'année. - Enclavement de l'espace aux autres centres urbains. - Insuffisance d'infrastructures de formation professionnelle. - Insuffisance d'infrastructures marchandes structurantes aménagées à l'économie marchande ; - Inexistence d'unités industrielles et transformation.
Opportunités	Menaces
<ul style="list-style-type: none"> - Ressources souterraines renouvelables très importantes (Taoudéni-Tanezrouft) - La mise en place du G5 Sahel - Le regain d'intérêt des partenaires et des Etats 	<ul style="list-style-type: none"> - La situation sécuritaire de l'ensemble de l'espace IIIRSahel. - La fragilité face aux risques de catastrophes naturels. - Le chômage

Domaines prioritaires : Désenclavement, développement économique local

Objectif de l'espace de projets :

Développer les filières agro-pastorale et halieutique.

Mesures prioritaires :

- Améliorer l'accessibilité de Tombouctou
- Réaliser des aménagements hydro-agricoles intégrés autour des mares, retenues d'eau et le fleuve Niger pour la sécurité alimentaire, le pâturage
- Développer la filière bétail viande et les sous-produits lait cuirs et peaux.
- Développer un pôle de formation professionnelle en lien avec les occupations des populations (pastoralisme, artisanat)
- Développer la filière de la pêche
- Développer une stratégie de gestion durable de l'environnement

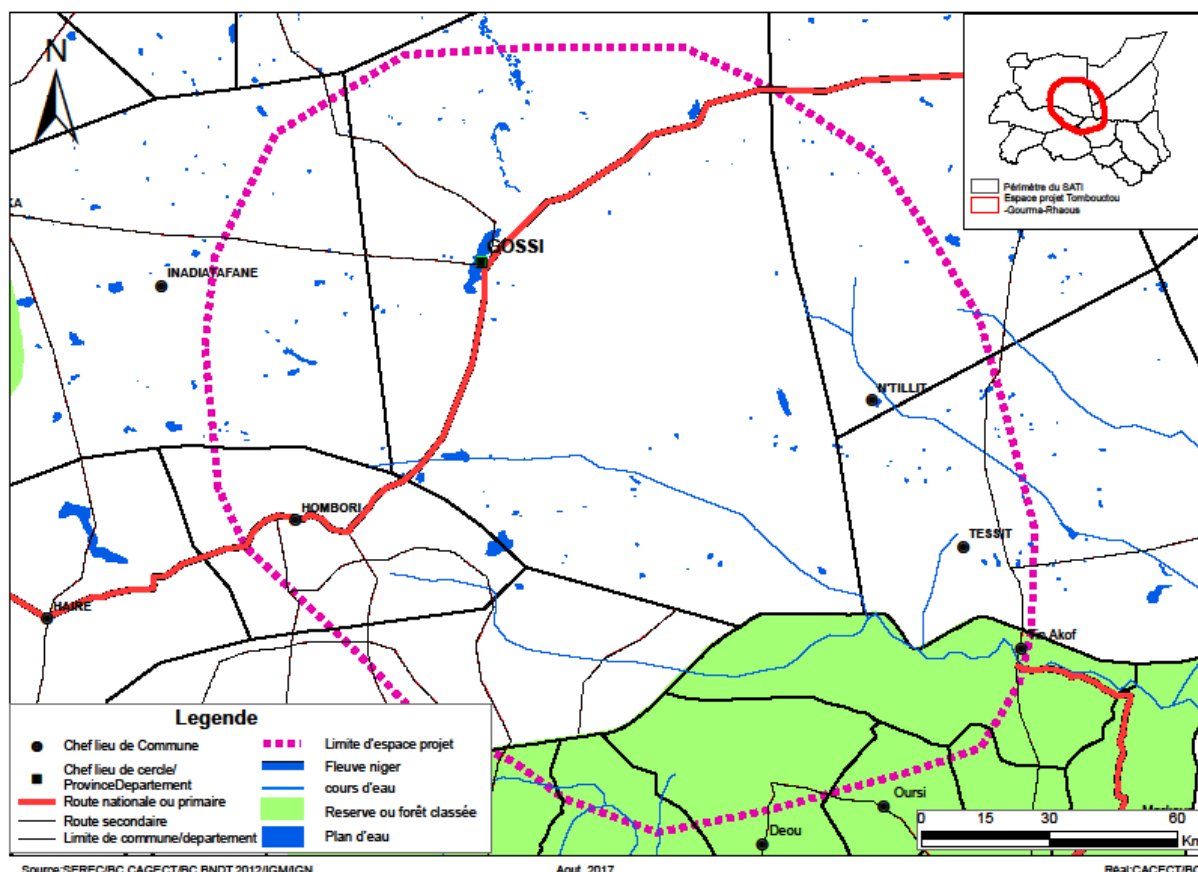
Commentaires :

Il est important pour la zone de travailler au développement de projets d'investissements et de renforcer la formation professionnelle : les projets urgents sont les réalisations de pistes pour accroître les connexions à l'espace à d'autres centres urbains de l'espace IIIRSahel. La réalisation des plans d'eau importants dans la zone permettra de réorganiser et renforcer les flux socio-économiques en lien avec les transhumances en direction de la zone Sahara. Les investissements de transformation permettent de créer une dynamique économique de création d'emplois et de revenus ainsi que la valorisation du potentiel. De plus ces investissements permettront de renforcer le rôle d'interface que joue cet espace avec le Sahara.

4.3.2. Espace Gossi

▪ Description

Situé au cœur de l'espace IIIRSahel à cheval sur plusieurs espaces de projets voisins, l'espace Gossi s'étale de part et d'autre de la route nationale bitumée RN16 assurant la liaison Mopti – Gao. Il comprend la commune de Gossi et des territoires des communes de Tessit, N'Tellit, Inadiatafane, Hombori, Mondoro, Nassoumbou, Koutougou, Déou, Oursi, Tin Akof. Ce vaste espace couvre une superficie d'environ 26 265 km² très peu peuplé est mal desservi par les équipements collectifs et les infrastructures routières. Cet espace marque la rupture entre le sud et le nord de l'espace IIIRSahel.



▪ Analyse FFOM

Forces	Faiblesses
<ul style="list-style-type: none"> - Présence de plusieurs mares, dont certaines, comme celle de Gossi, sont permanentes - Présence d'une végétation de steppe arbustive et herbeuse - Espace drainé par plusieurs affluents du fleuve Niger - Présence du forage Christine - Ville carrefour I 	<ul style="list-style-type: none"> - Faible densité d'occupation de l'espace - Zone d'insécurité grandissant - Fort enclavement des espaces intérieurs - Absence de pistes aménagées entre transfrontaliers facilitant l'accès des localités - Faible connexion aux villes et centres secondaires de l'Espace IIIRSahel - Faible aménagement des infrastructures marchandes et sociales
Opportunités	Menaces

<ul style="list-style-type: none"> - Ressources souterraines renouvelables très importantes (Taoudéni-Tanezrouft) - Zones de pâturage dans le cadre de la transhumance - Couloir de transhumance pour les pasteurs du Burkina, Niger et venant de la zone de Mopti 	<ul style="list-style-type: none"> - La situation sécuritaire de l'ensemble de l'espace IIIRSahel - La fragilité face aux risques de catastrophes naturels - Les changements et variabilités climatiques - L'exploitation artisanale des sites miniers
---	--

Domaines prioritaires : Désenclavement, Développement social

Objectif de l'espace de projets :

Renforcer le rôle de carrefour et le rayonnement de l'espace de projets de Gossi

Mesures prioritaires :

- Réaliser de nouvelles infrastructures de développement dans le pôle secondaire de Gossi.
- Améliorer l'accessibilité (la connexion) de l'espace en aménageant des voies à caractère transfrontalier.
- Contribuer à la préservation/restauration de l'environnement.
- Dynamiser les foires en tant qu'outils d'animation économique et sociale.
- Développer des mécanismes de communication audiovisuelle.

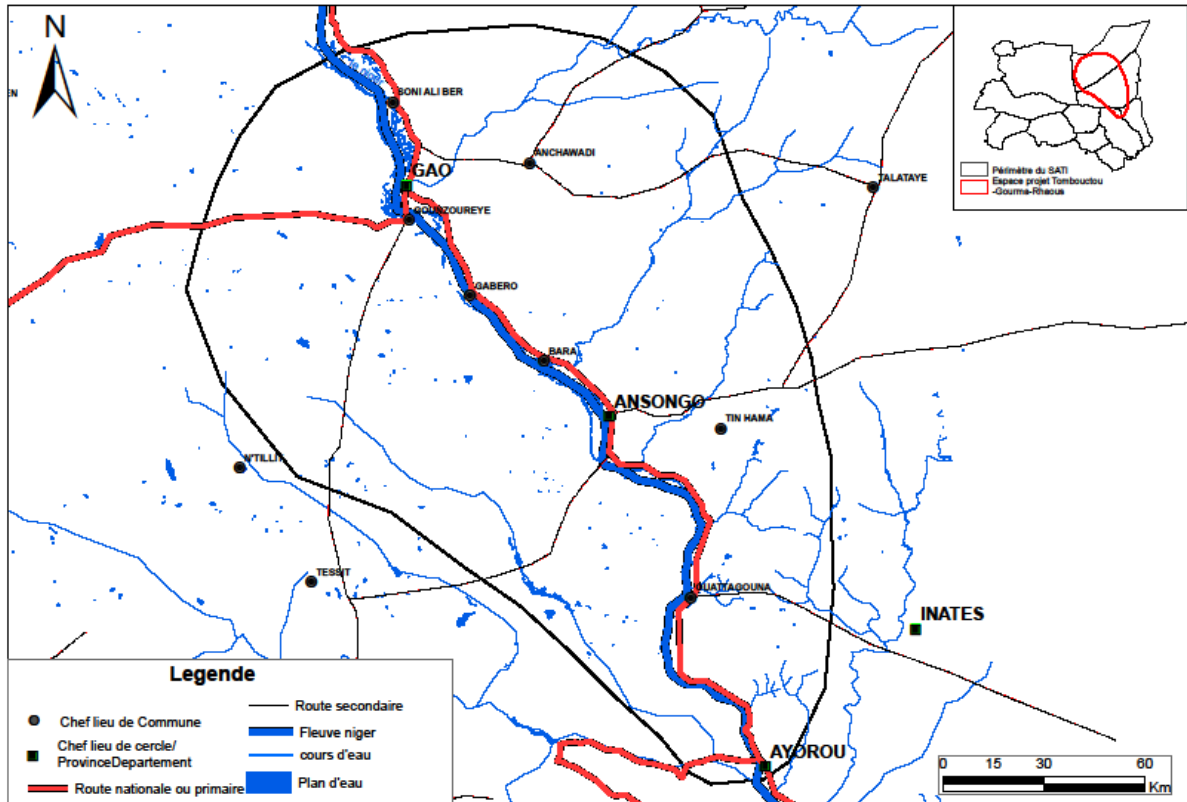
Commentaires :

Le renforcement du rôle de carrefour de l'espace de projets de Gossi est très important pour l'attractivité et le développement économique et social.

Le développement de projets stratégiques et intégrés est important pour cette zone qui constitue un grand vide au centre de l'espace transfrontalier IIIRSahel. Il s'agit d'un centre carrefour qui doit pouvoir jouer le rôle de relais et de connexion dans le cadre de la transhumance et dans le cadre du renforcement de la constitution de réseaux urbains de villes et de centres secondaires dans l'espace IIIRSahel. Plusieurs projets d'infrastructures sont nécessaires sur cet espace dont les principaux doivent permettre l'aménagement des plans d'eau pour renforcer le rôle carrefour de l'espace dans la transhumance. Ces aménagements de plan d'eau doivent être intégrés pour accroître la production agropastorale et halieutique. A cela s'ajoutent les investissements complémentaires en lien avec les couloirs de transhumance. Enfin des investissements socio-économiques de santé et d'eau sont importants pour assurer une présence humaine. Aussi le marketing territorial en relation avec les associations de pasteurs, la commune de Gossi et les jeunes et femmes de la zone sont indispensables pour assurer une animation du territoire et créer plus de valeur ajoutée pour les acteurs locaux.

4.3.3. Espace Gao – Ansongo

L'espace Gao-Ansongo s'étend le long du fleuve Niger à l'est de l'espace transfrontalier IIIRSahel. Les communes concernées par cet espace sont Gao, Ansongo, N'Tillit, Anchawadi, Gabéro, Gounzoureye, Soni Ali Ber, Bara, Ouattagouna, Tessit et Tin-Hama (Mali) et Ayorou, Inatès (Niger). La superficie de cet espace est estimée à environ 27 147 km². L'accessibilité de Gao à partir de Gossi et de Tillabéri et la vallée de fleuve Niger offre des opportunités pour le développement de l'espace dont la densité de populations reste faible au fur et à mesure que l'on s'éloigne du fleuve. L'accessibilité des localités de l'hinterland, l'accès aux services sociaux de base, la protection de l'environnement restent encore des défis majeurs pour cet espace.



■ Analyse FFOM

Forces	Faiblesses
<ul style="list-style-type: none"> - Présence d'une route bitumée (RN16) qui permet de faire la liaison avec les villes voisines - Le fleuve Niger et sa vallée - Présence d'une société de transport fluviale : la Compagnie malienne de navigation (COMANAV) sur le tronçon Bamba-Gao long de 205 km - Gao et Ansongo : deux (2) marchés de regroupement et de transit du bétail 	<ul style="list-style-type: none"> - Faible aménagement des zones pastorales - Faible valorisation du potentiel en matière d'élevage et d'agriculture - Inexistence d'unités industrielles de transformation de la production agricole - Dégradation croissante de l'environnement - Faible aménagement des infrastructures marchandes (gare routières, marchés, abattoirs)
Opportunités	Menaces
<ul style="list-style-type: none"> - Existence de trois (3) zones pastorales : le Gourma (22.000km²), le Haoussa (67.880 km²), la vallée du fleuve (10.000 km²) - Production importante de poisson - Ressources souterraines renouvelables très importantes (Taoudéni-Tanezrouft) 	<ul style="list-style-type: none"> - Le chômage - La fragilité face aux risques de catastrophes naturels - L'insécurité

Domaines prioritaires : développement économique local

Objectif de l'espace de projets :

Contribuer au développement socio -économique

Mesures prioritaires :

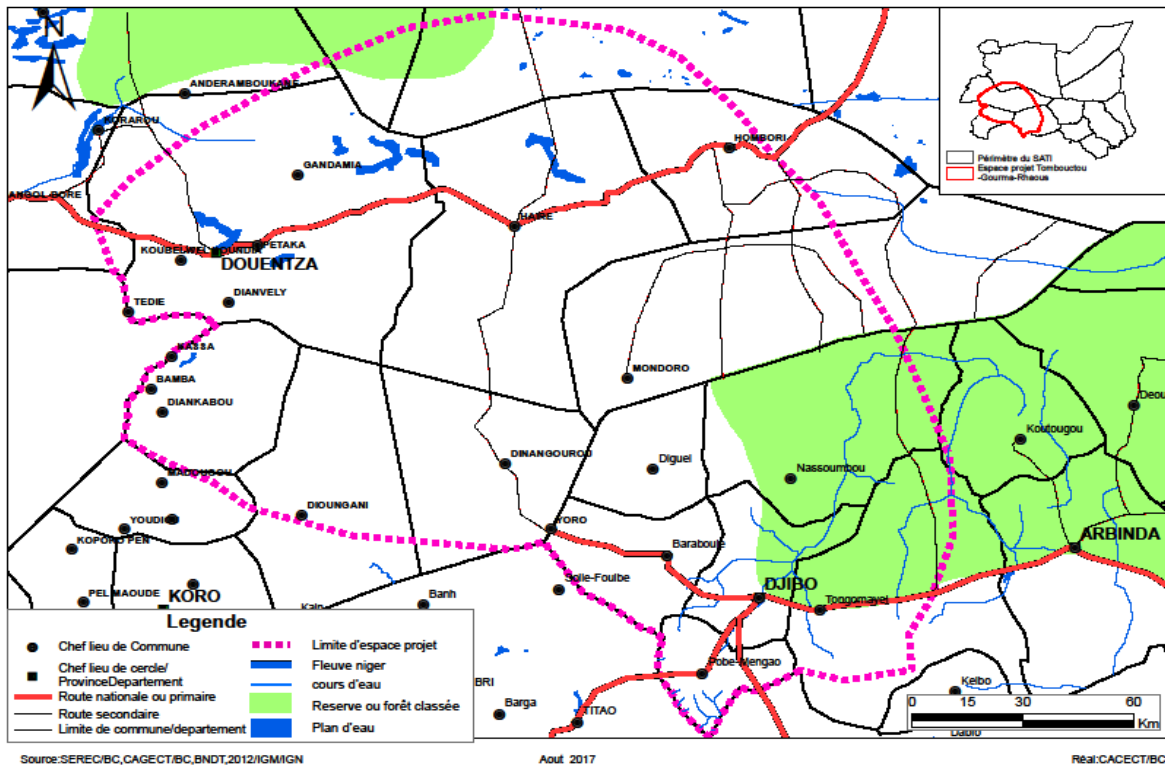
- Améliorer l'accessibilité des centres secondaires,
- Contribuer à la préservation/restauration de l'environnement
- Réaliser des aménagements hydroagricoles pastoraux
- Accroître l'offre de service public d'eau potable et de santé
- Accroître l'offre en infrastructures socio-économiques et de transformation
- Développer la production halieutique.

Commentaires :

Les projets d'investissements de soutien au système de production sont importants pour cet espace de projet en proie à de nombreuses violences. Ces projets seront importants pour la valorisation de la production et l'échange vers les zones déficitaires de l'espace. Point de transit et commerce de bétail les aménagements pastoraux sont une nécessité. Les connexions transfrontalières et les flux économiques et commerciaux existent par l'axe Tessit Gorom Gorom Dori et vers la ville métropole de Niamey via l'espace de projet important Tillabéri Téra. Les résultats attendus sont essentiellement l'emploi et le revenu pour les populations ainsi que le renforcement des échanges entre les centres secondaires et les villes.

4.3.4. Espace Djibo - Douentza

L'espace Douentza – Djibo est un vaste territoire d'environ 29 371 km² à cheval entre le Mali et le Burkina Faso enclavé et relativement peu peuplé. Ce territoire couvre les communes de Douentza, Mondoro, Haïré, Hombori, Gandamia, Pétaka, Dianwély, Tédjé, Koubéwel, Koundia, Yoro, Dinangourou, Dioungani, Bamba, Diankabou, Kassa, (Mali) , Diguel, Baraboulé, Nassoumbou, Pobé-Mengao et Djibo (Burkina Faso). Il est relativement bien desservi par les infrastructures routières notamment dans sa partie Ouest (au Mali) où la ville de Douentza est accessible par les routes bitumées RN16 en direction de Mopti et Gao. La ville de Djibo est desservie par les routes non bitumées RN23 (Ouahigouya – Djibo - Dori) et RN22 dont le tronçon Djibo –Ouaga est en cours de bitumage. Les deux (2) grandes localités de cet espace sont difficiles à rallier en raison de la praticabilité des routes RN22 : (tronçon Djibo - Baraboulé - frontière du Mali), RN39 (Douentza – Mondoro - Frontière du Burkina) mais aussi du niveau d'insécurité élevé dans la zone. En termes d'insécurité et d'enclavement, cet espace présente dans sa partie Est, des similitudes avec l'espace Gossi.



▪ **Analyse FFOM**

Forces	Faiblesses
<ul style="list-style-type: none"> - Présence de la réserve forestière de Palaye - Présence de la RN16, route bitumée qui permet de faire la liaison entre Douentza les villes de Mopti et Gao - RN22 permet de relier Djibo à Ouagadougou - Espace touristique (culturel, montagnard et vert) - Djibo : un marché de regroupement et de transit du bétail - Terres propices à l'agriculture 	<ul style="list-style-type: none"> - Fort enclavement des territoires à proximité de la bande frontière - Faible connexion de l'espace aux grands réseaux de l'Espace IIIRSahel - Insuffisance de pistes de transhumance sécurisées et aménagées - Faible aménagement des zones pastorales - Faible aménagement des infrastructures marchandes (gare routières, marchés, abattoirs).
Opportunités	Menaces
<ul style="list-style-type: none"> - Ressources souterraines renouvelables très importantes (Taoudéni-Tanezrouft) - La volonté politique - Regain d'intérêt par les Etats et les partenaires. 	<ul style="list-style-type: none"> - Zone à forte tendance d'insécurité - La fragilité face aux risques de catastrophes naturels - Les changements et variabilités climatiques - Fort taux de chômage

Domaines prioritaires : développement économique local, désenclavement

Objectif de l'espace de projets :

Renforcer le développement social et économique

Mesures prioritaires :

- Accroître l'offre de service public en infrastructures socio-économiques
- Améliorer l'accessibilité des localités intérieures et faciliter la circulation des flux entre Douentza-Djibo- Gossi

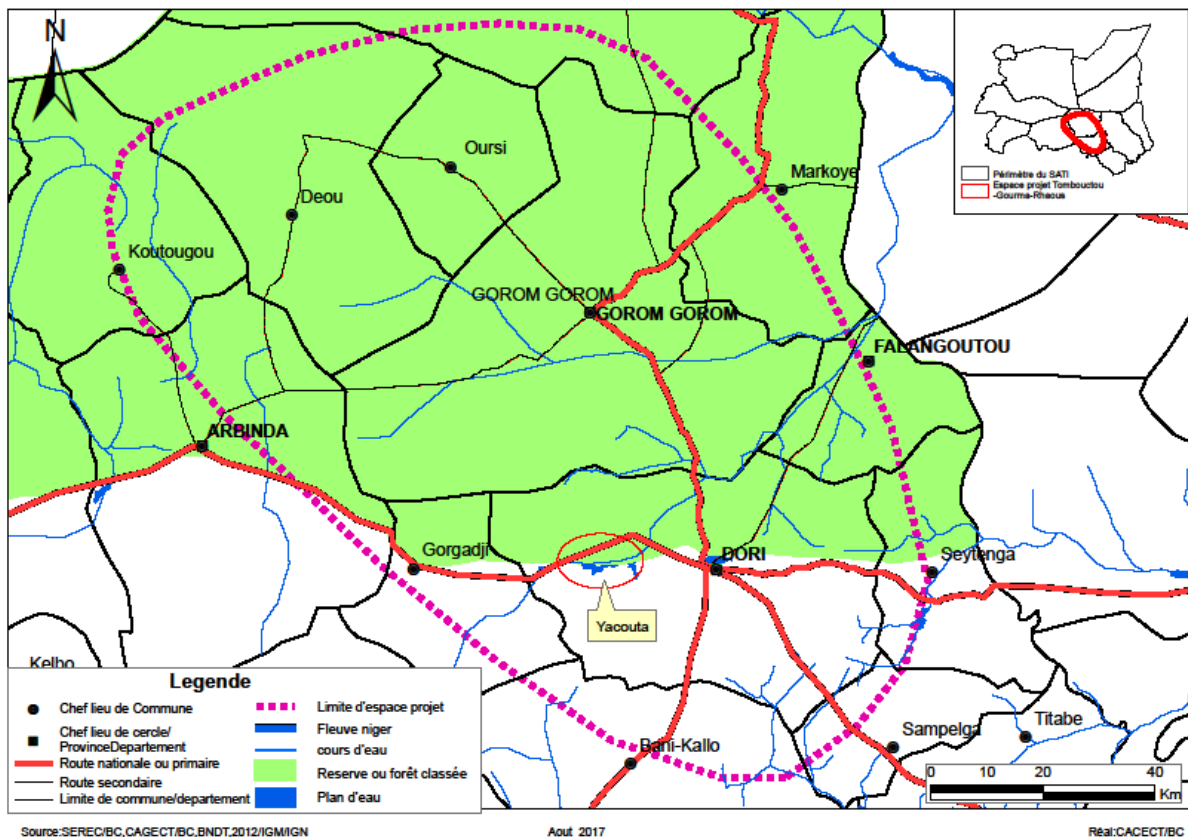
- Contribuer à la préservation/restauration de l'environnement
- Réaliser des aménagements pastoraux
- Accroître l'offre de service public d'eau potable et de santé

Commentaires :

Cette zone à extrémité ouest du périmètre du SATI connaît un enclavement important des territoires avec le reste des territoires de l'espace IIIRSahel. Il est peu connecté aux autres centres urbains. Son positionnement d'espace charnière avec les zones de pâturage de l'ouest le positionne comme un couloir important en matière de transhumance et d'échanges économiques avec les zones excédentaires en matière de production agricole avec l'espace transfrontalier SKBo.

4.3.5. Espace Dori-Gorom

L'espace Dori – Gorom se localise dans la partie Centre-Sud de l'espace IIIRSahel. D'une superficie d'environ 12 278 km² ce territoire de projet couvre les communes de Déou, Oursi, Koutougou, Markoye, Arbinda, Falangoutou, Seytenga, Gorgadji, Gorom-Gorom, Sempelga et Dori. On note ici la présence de deux (2) grands centres urbains Gorom-Gorom et Dori chef-lieu de région. Cet espace est accessible par deux (2) routes bitumées (Dori-Téra et Ouaga-Dori), des routes en terre et des pistes rurales peu praticables surtout en saison pluvieuse. Outre une forte densité de population cet espace comprend plusieurs zones pastorales, des lacs, mares et barrage à vocation pastorales, agricole et touristique.



▪ **Analyse FFOM**

Forces	Faiblesses
--------	------------

<ul style="list-style-type: none"> - Espace drainé par plusieurs affluents du fleuve Niger (beli, Gorouol, ...) - Présence du barrage de Yakouta à vocation agropastorale de 26 500m³ - Présence de mares à Dori, Oursi, Darkoye, - Zones pastorales sécurisées de Sambonay (3 000 ha) et de Ceekol Nagge (27 500 ha) à Dori et zone pastorale non sécurisée de Tindjolel - L'espace comporte deux (2) grands centres urbains (Dori et Gorom-Gorom) - Espace culturel : Caravane de la paix, Festival Takamba - Dori et Gorom - Gorom : 2 marchés de regroupement et de transit du bétail 	<ul style="list-style-type: none"> - Enclavement des espaces intérieurs - Route impraticable entre Dori et Gorom-Gorom - Faible desserte en infrastructures de santé, d'accès à l'eau potable, - Faible aménagement des zones pastorales - Faible aménagement des infrastructures marchandes (gares routières, marchés, abattoirs) - Insuffisance d'unités de transformations des produits et sous-produits de l'élevage.
Opportunités	Menaces
<ul style="list-style-type: none"> - Le projet Pôle de Croissance du Sahel (PCS) focalisé sur les mines et l'élevage. - Mise en place de C3Sahel - Zone à forte potentialité minière 	<ul style="list-style-type: none"> - La situation sécuritaire de l'ensemble de l'espace IIIRSahel. - La fragilité face aux risques de catastrophes naturels. - La forte pression démographique sur l'environnement.

Domaines prioritaires : développement économique local, développement social

Objectif de l'espace de projets :

Renforcer le rôle de pôle pastoral d'importance transfrontalière

Mesures prioritaires :

- Renforcer la production agro-pastorale.
- Accroître l'offre de service public dans les domaines de l'eau potable et de la santé.
- Améliorer l'accessibilité des localités intérieures et l'interconnexion des deux (2) grands centres.
- Contribuer à la préservation/restauration de l'environnement.
- Aménager les zones pastorales et les pistes à bétail.
- Améliorer la transformation et la conservation des produits et sous-produits de l'élevage.
- Améliorer l'offre de formation professionnelle en lien avec les potentialités de l'espace

Commentaires :

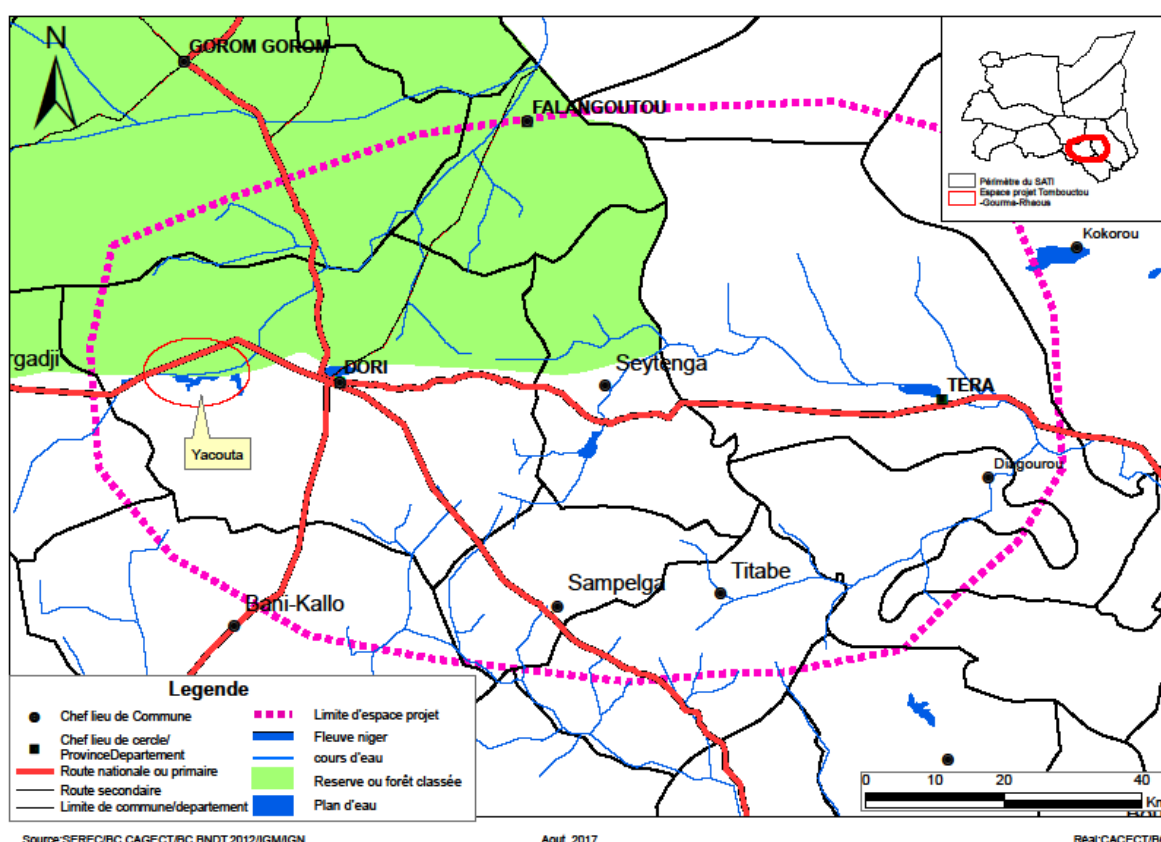
C'est un espace à fort potentiel hygro agricole mais très peu aménagé. Il est au cœur de l'espace IIIRSahel et constitue un point de connexion important entre les villes du périmètre du SATI. Les projets de développement de cet espace concernent l'aménagement des plans d'eau, le renforcement d'espace de pâturage, les mises en place d'unités de transformations, le soutien au développement de la filière bétail viande et de ses sous-produit (lait et cuirs et peaux). Le renforcement de dispositif de développement social par la construction de centres de formations professionnelle et le renforcement des services de santé sont des projets d'intérêt transfrontalier. Les résultats attendus sont le développement de l'économie agro-pastorale, des emplois et des revenus. A cela s'ajoutent le renforcement de l'armature urbaine par des investissements socio-économiques favorisant les échanges économiques et à la mobilité des personnes.

4.3.6. Espace Dori –Téra

L'espace Dori-Téra s'articule autour des centres urbains de Dori et de Téra. La seule voie bitumée de cet espace est celle reliant la ville Dori à Téra (environ 100 Km). Elle contribue à faciliter la mobilité transfrontalière des biens et des personnes.

L'élevage et l'agriculture constituent les principaux piliers de l'économie. En dépit des efforts consentis par les différents Etats et les partenaires techniques et financiers ces secteurs sont confrontés à d'énormes difficultés qui entravent leur développement. L'accès aux infrastructures socio-économiques de base reste faible dans cet espace. La situation est peu reluisante avec d'énormes disparités d'une aire géographique à une autre.

Sur le plan environnemental, le couvert végétal est discontinu, marqué par endroit par des aires protégées et des points d'eau caractérisés par des tarissements précoces. Avec une superficie d'environ 9 184 km² les communes concernées par ce territoire de projet sont Dori, Falangoutou, Sampelga, Titabé, Seytenga, Diagourou et Téra.



■ Analyse FFOM

Forces	Faiblesses
<ul style="list-style-type: none"> - Route bitumée Dori-Téra - Existence de zone de préservation naturelle ; - Existence de bas-fonds aménageables ; - Cheptel important et diversifié - Dori, Seytenga et Téra : trois (3) marchés de bétail importants. - Existence de grands centres urbains 	<ul style="list-style-type: none"> - Faible niveau d'accès à l'eau et à la santé - Enclavement de certaines localités surtout en saison hivernale ; - Insuffisance des infrastructures pastorales (parc de vaccination) - Insuffisance d'unités de transformations des produits et sous-produits de l'élevage - Insuffisance de retenues d'eau aménagées.

- Zone riche en eau de surface (mares et lacs naturels).	- Faible aménagement des infrastructures marchandes (gares routières, marchés, abattoirs)
Opportunités	Menaces
<ul style="list-style-type: none"> - Le projet Pôle de Croissance du Sahel (PCS) focalisé sur les mines et l'élevage. - Mise en place de C3Sahel - Zone à forte potentialité minière - L'accompagnement des PTF et ONG 	<ul style="list-style-type: none"> - La situation sécuritaire de l'ensemble de l'espace IIIRSahel - La fragilité face aux risques de catastrophes naturels - La forte pression démographique sur l'environnement

Domaines prioritaires : Développement social, développement économique local,

Objectifs de l'espace de projets :

Renforcer le rôle moteur de développement socio-économique d'importance transfrontalière

Mesures prioritaires :

- Améliorer l'accessibilité des localités intérieures,
- Contribuer à la préservation/restauration de l'environnement
- Réaliser des aménagements hydroagricoles pastoraux
- Accroître l'offre de service public d'eau potable et de santé

Commentaires :

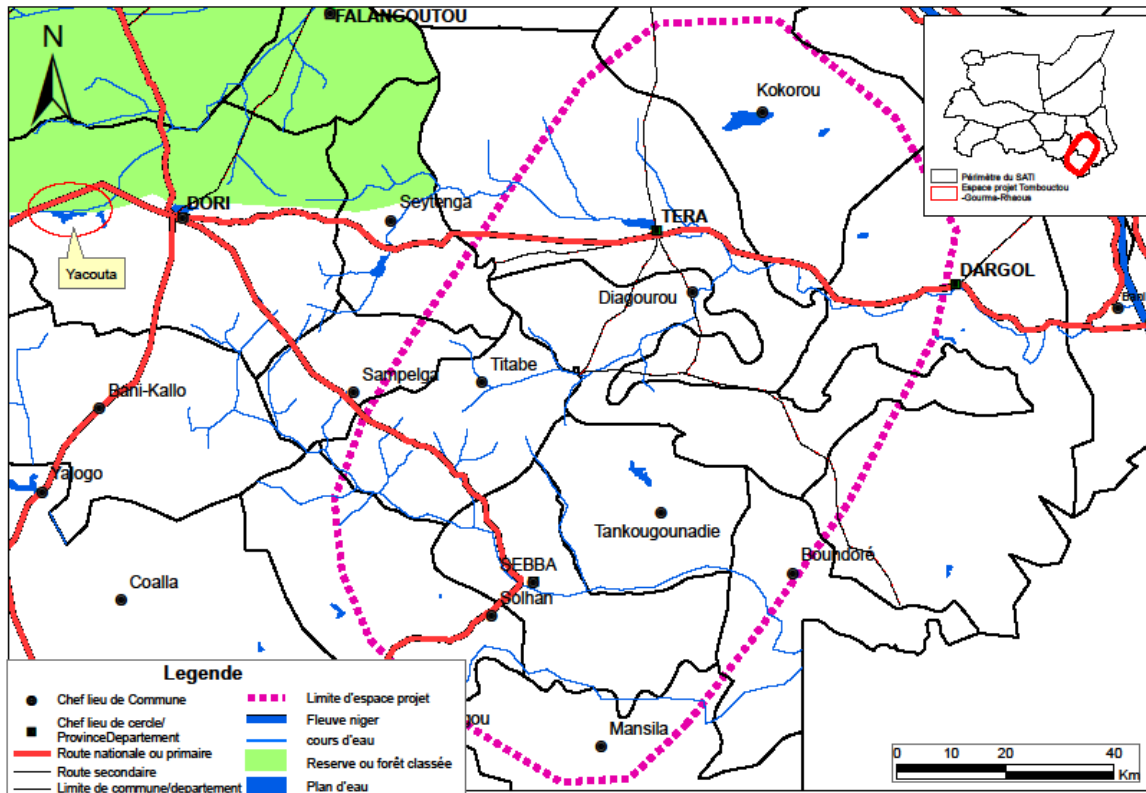
C'est un axe fort de la coopération transfrontalière dans l'espace IIIRSahel. Cet espace assure la connexion du périmètre Est et Ouest du SATI. De ce fait, les projets de développement de ce territoire doivent tenir compte de son rôle de centre de gravité de la coopération transfrontalière.

4.3.7. Espace Téra – Sebba

▪ **Description**

Cet espace est très enclavé et se situe au sud de l'espace IIIRSahel. Les Communes concernées : Sebba, Mansila, Solhan, TanKougounadié, Titabé, Seytenga, Sempelga (Burkina Faso), Diagourou, Kokorou, Dargol, Boundoré et Téra (Niger) sur une superficie d'environ 9 896 km². Les deux (2) centres urbains (Sebba et Téra) ne sont pas reliés par une voie bitumée. D'une manière générale, le réseau routier est en mauvais état surtout en saison hivernale. Cependant les relations d'échanges, surtout en matière de commerce de bétail, entre ces deux principaux centres urbains restent importantes.

L'espace est aussi caractérisé par une insuffisance d'équipements sociaux de base. Dans le domaine de l'environnement, les conflits d'usage des différentes ressources découlent de la dégradation croissante du couvert végétal, du tarissement précoce des retenues d'eau etc.



■ Analyse FFOM

Forces	Faiblesses
<ul style="list-style-type: none"> - Existence de zone de préservation naturelle ; - Existence de bas-fonds aménageables ; - Cheptel important et diversifié - Existence d'une grande zone pastorale transfrontalière (Moussoua, Balga,) dont 6100 ha ont été balisés par le BRACEB/GadjeI - Bonne pluviométrie par rapport aux espaces d'IIIRSahel - Présence d'un marché de bétail important à Téra - Terres propices à l'agriculture 	<ul style="list-style-type: none"> - Faible intégration agriculture élevage ; - Système d'élevage et de production extensifs fondés sur l'exploitation des ressources naturelles - Ensablement des plans d'eau - Insuffisances des retenues d'eaux pastorales ; - Faible niveau d'accès à l'eau et à la santé - Faible couverture téléphonique - Manque d'infrastructures marchandes aménagées - Faible aménagement des espaces pastoraux
Opportunités	Menaces
<ul style="list-style-type: none"> - Le projet Pôle de Croissance du Sahel (PCS) focalisé sur les mines et l'élevage. 	<ul style="list-style-type: none"> - La situation sécuritaire de l'ensemble de l'espace IIIRSahel - La fragilité face aux risques de catastrophes naturels - La forte pression démographique sur l'environnement

Domaines prioritaires : désenclavement, développement économique local

Objectifs de l'espace de projets :

Renforcer le rôle d'espace d'échanges d'intérêt transfrontalier

Mesures prioritaires :

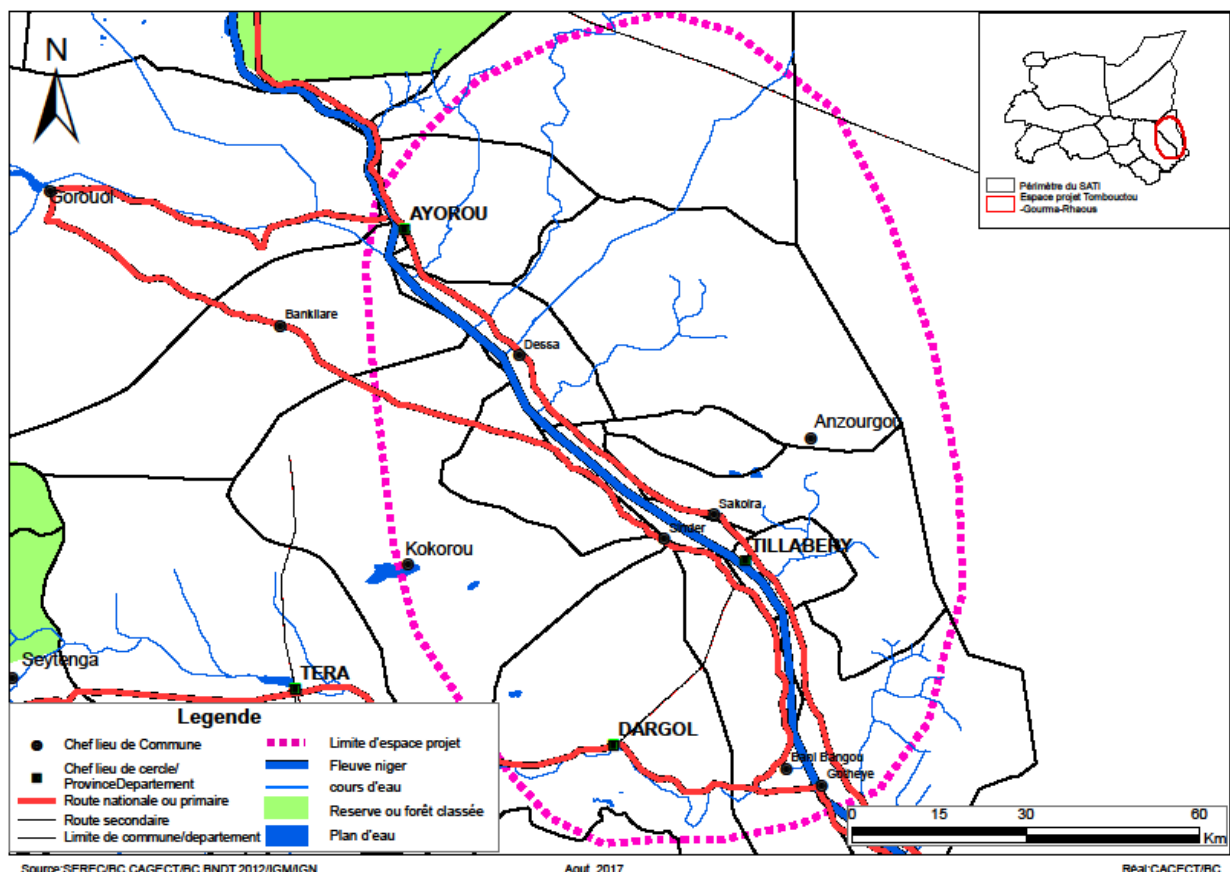
- Améliorer l'accessibilité des localités intérieures,
- Contribuer à la préservation/restauration de l'environnement.
- Accroître l'offre de service public d'eau potable et de santé.
- Réaliser des infrastructures/équipements pastoraux.
- Aménager les espaces pastoraux.
- Améliorer l'offre en matière d'énergies renouvelables.

Commentaires :

C'est un espace de débouchés dans le périmètre du SATI. Cet espace est un espace charnière de connexion à l'espace Dindi-Ganda..

4.3.8. Espace Tillabéri – Téra

L'agriculture et l'élevage constituent les principaux piliers de cet espace situé le long du fleuve Niger dont la vallée offre plusieurs opportunités agro-pastorales. Cependant, l'enclavement de certaines localités surtout en saison de pluie constitue un frein au développement économique de l'espace. En outre, l'absence d'un ouvrage de franchissement à Farié contribue également à ralentir les flux économiques entre Téra et la capitale régionale Tillabéri. La rareté des ressources naturelles en certaines périodes de l'année met en lumière les effets néfastes de l'action humaine sur l'environnement. Sur le plan social l'accès à l'eau potable et aux services de santé reste encore un défi. Les communes concernées par ce territoire sont Bankilaré, Ayorou, Déssa, Kokorou, Mehana, Sakoira, Dargol, Gotheye, Inatès, Téra et Tillabéri ; sa superficie est d'environ 11 366 km².



▪ **Analyse FFOM**

Forces	Faiblesses
<ul style="list-style-type: none"> - Cheptel important et diversifié - Tillabéri : un marché de regroupement et de transit du bétail - Disponibilité de ressources halieutique (Mehanna, Kokorou) - Existence de bas-fonds aménageables ; - Présence d'une université à Tillabéri - Bassin multiculturel - Le fleuve Niger et sa vallée - Inter action important avec la zone de GAO Asongo 	<ul style="list-style-type: none"> - Système d'élevage et de production extensifs fondés sur l'exploitation des ressources naturelles - L'ensablement du fleuve Niger et autres retenues d'eau - Insuffisance des retenues d'eaux pastorales ; - Enclavement de certaines localités surtout en saison hivernale ; - Faible niveau d'accès à l'eau et à la santé - Prolifération des plantes envahissantes ; - Faible couverture sanitaire du bétail ; - Faiblesse de la connexion Téra et Tillabéri, - Insuffisance d'unités de transformations des produits de l'agriculture et de l'élevage
Opportunités	Menaces
<ul style="list-style-type: none"> - Présence d'une ville capitale régionale - Proximité de la capitale Niamey 	<ul style="list-style-type: none"> - La situation sécuritaire de l'ensemble de l'espace IIIRSahel - La fragilité face aux risques de catastrophes naturels - La forte pression démographique sur l'environnement

Domaines prioritaires : Développement économique local,

Objectif de l'espace de projets :

Renforcer le rôle de pôle agro-alimentaire

Mesures prioritaires :

- Améliorer l'accessibilité des localités intérieures.
- Contribuer à la préservation/restauration de l'environnement.
- Réaliser des aménagements hydroagricoles et pastoraux.
- Renforcer le rôle de pôle de formation transfrontalier
- Renforcer les équipements marchands.
- Contribuer à la naissance d'un tissu d'unités de transformations des produits de l'agriculture, de la pêche et de l'élevage

Cet espace s'inscrit dans la continuité de l'espace Gao Ansongo. Polarisé autour du chef-lieu de la région de Tillabéri, il est un centre d'intérêt dans le cadre de la transhumance de part ces potentialités en matière de zone de pâturage et de plan d'eau. Carrefour économique important dans le cadre des échanges socio-économique sur le couloir Gao-Niamey, cet espace nécessite des investissements d'amélioration de l'accès des territoires intérieurs de l'espace, des infrastructures socio-économiques et culturelles pour renforcer sa participation à l'animation des échanges sur le couloir Dori Téra et du Gorouol.

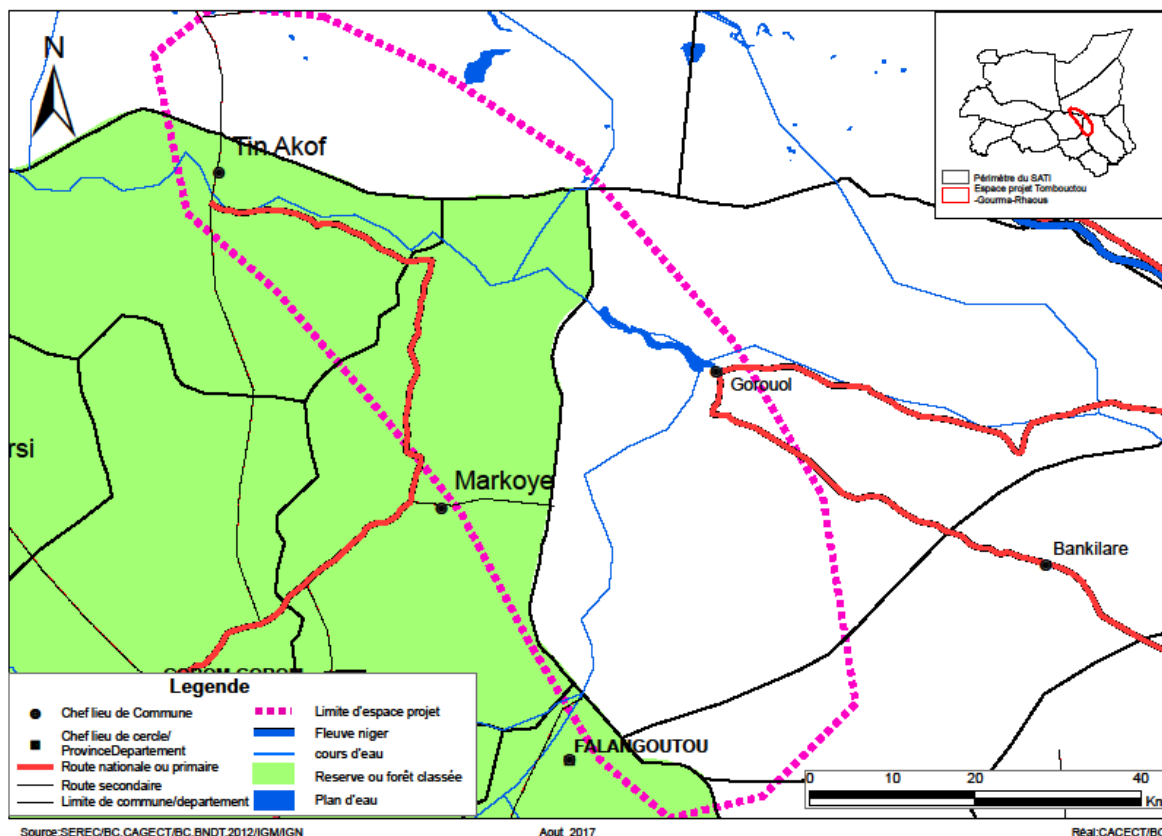
4.3.9. Espace Gorouol

▪ **Description**

L'espace Gorouol est un territoire rural relativement petit comparativement aux autres espaces de projet mais stratégique au regard de sa situation au croisement des frontières des trois (3) pays. Il couvre les communes de Tin-Akof, Marcokoye, Falangountou (Burkina Faso), Bankilaré, et Gorouol (Niger) et Tessit (Mali) sur une superficie environ 3 806 km².

Cet espace enclavé se caractérise par des pistes rurales impraticables en saison hivernale et le manque d'ouvrages de franchissement au niveau des points critiques du réseau routier.

L'état de ce réseau rend difficile les échanges entre les différents villages et l'accès aux infrastructures socio-économiques. On note en outre la présence du Gorouol, un affluent du fleuve Niger qui ne coule que sur une partie de la saison notamment en période des pluies. Le couvert végétal dans cet espace est très dégradé. L'environnement continue de subir une forte pression liée à l'action humaine. Enfin, dans le domaine social, on note une insuffisance des infrastructures éducatives et sanitaires.



Analyse FFOM

<p>Forces</p> <ul style="list-style-type: none"> - Pratique de reboisement - Cheptel important et diversifié - Existence de grands marchés ruraux Dolbel, Belkoira, Armasingué, Bankilaré, Téguey, Falangoutou, Markoye - La présence des affluents du fleuve Niger (le Gorouol) 	<p>- Faiblesses</p> <ul style="list-style-type: none"> - Insuffisance des retenues d'eaux pastorales ; - Fort enclavement de la zone surtout en saison hivernale ; - Existence de grande superficie de sols très dégradés (glacis) - Insuffisance d'infrastructures sanitaires (plus de 15 km du CSPS le plus proche) - Insuffisance de parcs de vaccination - Pistes de transhumances non balisées - Déficit chronique fourragère - Faible accès à l'eau potable
<p>Opportunités</p> <ul style="list-style-type: none"> - Le projet Pôle de Croissance du Sahel (PCS) focalisé sur les mines et l'élevage. - Zone à forte potentialité minière - Position stratégique croisement de trois (3) pays 	<p>Menaces</p> <ul style="list-style-type: none"> - Fort déficit sécuritaire - La fragilité face aux risques de catastrophes naturels - L'exploitation artisanale des sites miniers

Domaines prioritaires : Développement économique local

Objectif de l'espace de projets :

Améliorer l'accessibilité aux services publics sociaux et économiques d'intérêt transfrontalier

Mesures prioritaires :

- Améliorer l'accessibilité des localités intérieures.
- Contribuer à la préservation/restauration de l'environnement.
- Réaliser des aménagements hydroagricoles pastoraux.
- Accroître l'offre de service public d'eau potable et de santé.

Commentaires :

Zone fort enclavée aux confins des trois (3) frontières, c'est un espace de projet de connexion entre les espaces de Dori Gorom et Gao Asongo- et Tillabéri-Téra. Les projets de développement de cet espace sont importants pour plus de stabilité dans une zone à forts défis sécuritaires. Les investissements hydro agricoles et pastoraux sont nécessaires pour soutenir les mouvements de transhumance de la zone. De plus l'accroissement de l'offre en infrastructure de santé et d'eau potable est nécessaire dans cette partie où les communautés en sont peu dotées.

4.3.10. Espace IIIRSahel dans son ensemble

Cet espace constitue aussi un espace de projet pour les objectifs spécifiques transversaux à l'ensemble des territoires.

Les mesures prioritaires sont essentiellement l'aménagement des plans d'eau, le soutien à la gouvernance transfrontalière, la gestion environnementale et des ressources naturelles (sols forêts et mines) et le soutien aux initiatives en faveur de l'employabilité des jeunes et des femmes (formation, micro crédit etc.).

5. MODELE DE CAUSALITE

5.1. Concept

Le modèle d'efficacité est la suite logique de l'analyse Forces-Faiblesses-Opportunités-Menaces et de ses enjeux. Le modèle d'efficacité a été élaboré du point de vue de C3Sahel contient donc aussi de manière non exhaustive des éléments qui ne sont pas de la responsabilité de C3Sahel.

Le modèle d'efficacité illustre des « chaînes de causalité ». Celles-ci sont constituées des éléments suivants :

Les chaînes de causalité (résultats->effets->impacts) ont été regroupées en **objectifs stratégiques et opérationnels**. Ils correspondent à ceux qui sous-tendent le développement de l'espace IIIRSahel.

Les **résultats (output)** décrivent ce qui aura été réalisé par l'espace C3Sahel et ses partenaires d'ici à la fin de la période de planification soit jusqu'en 2035

En outre, le modèle d'efficacité ci-dessous contient les colonnes supplémentaires suivantes :

- La colonne exécution mentionne l'institution responsable de la mise en œuvre des projets ainsi que ses partenaires.
- La colonne ressources (input) mentionne les ressources financières, les connaissances et les politiques publiques.
- La colonne effets (outcome) décrit ce que C3Sahel et ses partenaires espèrent provoquer sur les publics cibles grâce à leurs activités. Les effets ne dépendent pas

exclusivement des activités mais aussi d'éléments extérieurs sur lesquels C3Sahel et ses partenaires n'ont aucune influence (législation, conjoncture, sécurité, etc.).

- La colonne impacts exprime les changements positifs que l'ensemble des acteurs de C3Sahel désirent pouvoir observer à long terme. L'ensemble des impacts permet de préciser la signification de l'objectif général et tendre vers la vision.

5.2. Chaînes de causalité

Un modèle de causalité a été réalisé pour l'ensemble de l'espace IIRSahel, puis séparément pour chaque espace de projets. Si les résultats sont différents pour chaque espace de projets, les effets et résultats convergent vers ceux de l'espace dans son ensemble. En effet, les effets et les impacts recherchés doivent être cohérents sur l'ensemble du territoire.

DOMAINES D'ACTION Un domaine d'action peut contenir plusieurs chaînes output-out come	EXECUTION Responsables de l'exécution : C3Sahel, autres institutions publiques ou privées	RESSOURCES Ressources financières Connaissances Politiques publiques	RESULTATS Produits : prestations réalisées à la fin de la période de planification	EFFETS Effets escomptés des prestations sur les groupes cibles à la fin de la période de planification	IMPACTS Impact général souhaité à long terme sur le territoire de l'espace IIIRSahel
Espace de Projet : Espace IIIRSahel :					
Objectifs stratégiques : <ol style="list-style-type: none"> 1- Faciliter la circulation des biens et des personnes ainsi que l'accès aux équipements collectifs socio-économiques à l'intérieur de l'espace SATI et dans la sous-région. 2- Améliorer les revenus des populations générés par l'accroissement de la production agro-sylvo-pastorale et halieutique ; la promotion des filières lait, viande, cuir, peau, etc. et la création d'emplois pour les jeunes et les femmes. 3- Assurer la fourniture et l'accessibilité des services publics de santé, d'eau potable, activités socio-culturelles, touristiques, artistiques et sportives. 4- Consolider la gouvernance locale transfrontalière prenant en compte la gestion durable et cohérente des ressources naturelles, des énergies renouvelables des territoires. 					
Désenclavement	C3Sahel Etats Organisation communautaire et sous régionale. Partenaires financiers et ONG associations Populations	Budgets des Etats Les budgets locaux Les partenaires financiers Entreprises de télécommunication	<ul style="list-style-type: none"> - Pistes, les ouvrages des franchissements, les routes nationales et sous régionales, les sociétés de navigation sur le fleuve - Infrastructures de TIC <p>Indicateurs :</p> <ul style="list-style-type: none"> - Nombre de Km de pistes et de routes réalisés - Territoire du périmètre du SATI couvert par les TIC (%) 	<ul style="list-style-type: none"> - Augmentation de l'utilisation de l'offre de services publics et socio-économiques par les populations et les PME - Amélioration de l'information et de la communication entre les acteurs transfrontaliers. - Les organisations économiques développement des offres d'information et d'éducation à distance <p>Indicateurs</p> <ul style="list-style-type: none"> - Fréquentation des routes alimentées par les pistes (comptage) - Liste des nouvelles offres d'information et 	<ul style="list-style-type: none"> - Renforcement des centres urbains et leur connexion à la campagne - Augmentation du nombre d'emplois - Amélioration du niveau de vie des populations. - Renforcement de l'intégration socio-économique des populations - Renforcement de la sécurité. <p>Indicateurs</p> <ul style="list-style-type: none"> - Taux de chômage

				d'éducation à distance	
Développement économique	C3Sahel Etats Organisation communautaire et sous régionale. Partenaires financiers et ONG et associations Secteur privé	Budgets des Etats Les budgets locaux Les partenaires financiers Les banques Le secteur privé	<ul style="list-style-type: none"> - Réalisations d'infrastructures publiques et privées de développement des filières (production, transformation, commercialisation) y compris dans le secteur minier. - Développement de politiques de soutien des initiatives privées. <p>Indicateurs</p> <ul style="list-style-type: none"> - Liste des infrastructures réalisées dans le développement des filières - Liste des aménagements réalisés (irrigation, mares, zones pastorales, ...). - Système de financement innovant et attractif pour le développement économique (startup, fiscalité, etc.) 	<ul style="list-style-type: none"> - Les acteurs économiques utilisent et entretiennent les infrastructures et les aménagements - Les collectivités territoriales collectent les taxes et entretiennent leurs infrastructures - Les acteurs économiques investissent et bénéficient des soutiens mis à leur disposition - Les acteurs économiques développent leurs productions et leurs échanges économiques <p>Indicateurs</p> <ul style="list-style-type: none"> - Nombre d'animaux abattus dans les abattoirs - Augmentation des recettes propres des collectivités - Sommes engagées pour les soutiens aux acteurs économiques 	<ul style="list-style-type: none"> - Augmentation du nombre d'emplois - Amélioration du niveau de vie des populations. - Renforcement de l'intégration socio-économique des populations - Renforcement de l'autonomie financière des collectivités et de leur capacité d'investissements. - Renforcement de la sécurité. <p>Indicateurs</p> <ul style="list-style-type: none"> - Nombre de têtes vendues dans les marchés principaux - Taux de chômage - Capacité d'autofinancements des communes
Développement social	C3Sahel Etats Organisation communautaire et sous régionale. Partenaires financiers	Budgets des Etats Les budgets locaux Les partenaires financiers Le secteur privé (mine)	<ul style="list-style-type: none"> - Centre de santé, - Les points d'eau potable, - Les centres de formation professionnelle 	<ul style="list-style-type: none"> - Les populations fréquentent les centres de santé - Les jeunes et les femmes bénéficient des offres de formation 	<ul style="list-style-type: none"> - Amélioration de conditions de vie des populations - Diminution de la croissance démographique - Baisse des maladies liées à l'eau,

	ONG associations Populations Opérateur économique	et	<ul style="list-style-type: none"> - Le développement de filières dans les universités sur les thématiques d'intérêt de l'espace, - Réalisation d'équipements culturels et sportifs, - Promotion des énergies renouvelable. <p>Indicateurs</p> <ul style="list-style-type: none"> - Nombre de centres de formation professionnelle adaptée dans l'espace - Liste des nouvelles formations professionnelles dans les thématiques d'intérêt de l'espace - Liste des activités de promotion des énergies renouvelables 	<ul style="list-style-type: none"> - Organisations de la société civile organisent des événements culturels et sportifs particulièrement pour les jeunes - La population et les collectivités territoriales investissent dans les énergies renouvelables <p>Indicateurs</p> <ul style="list-style-type: none"> - Fréquentation des nouveaux centres de santé - Fréquentation des nouvelles de formation - Liste des événements culturels et sportifs transfrontaliers 	<ul style="list-style-type: none"> - Accroissement de la production locale. - Amélioration de l'emploi des jeunes et des femmes ; - Brassage et intégration culturelle - Renforcement de la sécurité - Niveau d'application des ITIE
Gouvernance	C3Sahel Etats Organisation communautaire sous régionale. Partenaires financiers ONG associations Secteur privé Les populations	et et et	<ul style="list-style-type: none"> - Budgets des Etats - Les budgets locaux - Les partenaires financiers - Les universités - Le secteur Privé (mine) - Recherche de financement pour la réalisation des projets d'intérêt transfrontalier - Plaidoyer pour les intérêts de l'espace IIIRSahel 	<ul style="list-style-type: none"> - Mutualisation et ressources entre les collectivités - Renforcement du dialogue inter acteurs - Renforcement de la maîtrise d'ouvrage des collectivités - Les collectivités territoriales portent leurs projets du SATI dans les plans locaux de développement 	<ul style="list-style-type: none"> - Développement territorial cohérent. - Renforcement de la décentralisation et de la démocratie locale dans les Etats. - Renforcement de la cohésion sociale - Renforcement de la sécurité

			<ul style="list-style-type: none"> - La mise en place des outils de gestion et d'outils de gestion des territoires. - Organisation de formation des élus et des agents des collectivités territoriales - Les actions de protection de la nature et restauration des sols - Des espaces de dialogue existent sur les ressources extractives. - Des activités socio-économiques sont conduites avec le secteur minier. <p><u>Indicateurs</u></p> <ul style="list-style-type: none"> - Le nombre de rencontres statutaires de C3Sahel - Le nombre de rencontre de concertation transfrontalière - Le nombre de collectivités membre de C3Sahel. - Le montant des financements mobilisés - Nombre d'espace de dialogue sur les mines - Part de marché des acteurs et de produits locaux dans les 	<ul style="list-style-type: none"> - Les collectivités territoriales réalisent les projets - Les Etat et les organisations internationales et les PTF prennent en compte les intérêts de l'espace IIIRSahel. - Meilleure gestion des ressources naturelles par les collectivités. - Les emplois et des revenus sont créés au sein des communautés. - Les accords avec le secteur minier profitent plus aux collectivités. <p><u>Indicateurs</u></p> <ul style="list-style-type: none"> - Nombre de projets du SATI portés par les plans locaux. - Niveau de coopération entre collectivités sur les des thématiques d'intérêt transfrontaliers - Le nombre de projets de développement réalisés dans la coopération transfrontalière - Liste des réformes dans les Etats en faveur de la coopération transfrontalière locale 	
--	--	--	--	--	--

			commandes des mines	- Part des ressources extractives dans le développement de l'espace.	
--	--	--	---------------------	--	--

• **Espace projets 1 : Tombouctou Gourma**
Objectif de l'espace de projets : Développer les filières agro-pastorale et halieutique.

DOMAINES D'ACTION Un domaine d'action peut contenir plusieurs chaînes output-out come	EXECUTION Responsables de l'exécution : C3Sahel, autres institutions publiques ou privées	RESSOURCES Ressources financières Connaissances Politiques publiques	RESULTATS Produits : prestations réalisées à la fin de la période de planification	EFFETS Effets escomptés des prestations sur les groupes cibles à la fin de la période de planification	IMPACTS Impact général souhaité à long terme sur le territoire de l'espace IIIRSahel
Désenclavement	C3Sahel Etats Collectivités Organisation communautaire et sous régionale. Partenaires financiers ONG et associations Secteur privé Les populations	Budgets des Etats Les budgets locaux des collectivités Les partenaires financiers Les banques Le secteur privé	- Pistes et ouvrages de franchissements - Routes, - Renforcement de la navigation fluviale - Télécommunication <u>Indicateurs</u> - Liste des projets prioritaires réalisée	- Augmentation de l'utilisation de l'offre de services publics et socio-économiques par les populations et les PME - Amélioration de l'information et de la communication entre les acteurs transfrontaliers. - Les organisations économiques développement des offres d'information et d'éducation à distance <u>Indicateurs</u> - Fréquentation des routes alimentées par les pistes (comptage) - Liste des nouvelles offres d'information et d'éducation à distance.	- Renforcement des centres urbains et leur connexion à la campagne - Augmentation du nombre d'emplois - Amélioration du niveau de vie des populations. - Renforcement de l'intégration socio-économique des populations - Renforcement de la sécurité. - Amélioration du niveau de vie des populations - <u>Indicateurs</u> - Taux de chômage - Niveau de satisfaction de l'offre de service public
Développement économique			- Développement de filières importantes - Infrastructures économiques marchandes et de	- Les acteurs économiques utilisent et entretiennent les infrastructures et les aménagements	

			<p>soutien à la production agro pastorales.</p> <p>Indicateurs</p> <ul style="list-style-type: none"> - Nombre d'infrastructures réalisées. 	<ul style="list-style-type: none"> - Les collectivités territoriales collectent les taxes et entretiennent leurs infrastructures - Les acteurs économiques investissent et bénéficient des soutiens mis à leur disposition - Les acteurs économiques développent leurs productions et leurs échanges économiques <p>Indicateurs</p> <ul style="list-style-type: none"> - Nombre d'animaux abattus dans les abattoirs - Augmentation des recettes propres des collectivités - Sommes engagées pour les soutiens aux acteurs économiques 	
<p>Développement social</p>			<ul style="list-style-type: none"> - Centre de formation professionnelle <p>Indicateurs</p> <ul style="list-style-type: none"> - Nombre de centres de formation professionnelle adaptée 	<ul style="list-style-type: none"> - Les jeunes et les femmes bénéficient des offres de formation - Augmentation des emplois et des revenus. - Développement d'activités génératrices de revenus pour les femmes et les jeunes <p>Indicateurs</p> <ul style="list-style-type: none"> - Fréquentation des nouvelles de formation - Nombre de filières professionnelles développées. 	

Espace projets 2 : Espace Gossi					
Objectif de l'espace de projets : Renforcer le rôle de carrefour et le rayonnement de l'espace de projets de Gossi					
DOMAINES D'ACTION (Un domaine d'action peut contenir plusieurs chaînes output-out come)	EXECUTION (Responsables de l'exécution : C3Sahel, autres institutions publiques ou privées)	RESSOURCES (Ressources financières : Connaissances Politiques publiques)	RESULTATS (Produits : prestations réalisées à la fin de la période de planification)	EFFETS (Effets escomptés des prestations sur les groupes cibles à la fin de la période de planification)	IMPACTS (Impact général souhaité à long terme sur le territoire de l'espace IIIRSahel)
Désenclavement	C3Sahel Etats Collectivités Organisation communautaire et sous régionale. Partenaires financiers ONG et associations Secteur privé Les populations	Budgets des Etats Les budgets locaux des collectivités Les partenaires financiers Les banques Le secteur privé	- Pistes et ouvrages de franchissements. - Mise en place de radio et communication. - Indicateurs - Nombre de Km de pistes ou routes réalisés. - Nombre de d'investissement de communication	- Augmentation de l'utilisation de l'offre de services publics et socio-économiques par les populations et les PME - Amélioration de l'information et de la communication entre les acteurs transfrontaliers. - Les organisations économiques développement des offres d'information et d'éducation à distance Indicateurs - Fréquentation des routes alimentées par les pistes (comptage) - Développement des échanges économiques et culturels.	- Meilleure connexion aux autres villes de l'espace IIIRSahel - Augmentation du nombre d'emplois - Amélioration du niveau de vie des populations. - Renforcement de l'intégration socio-économique des populations - Renforcement de l'autonomie financière des collectivités et

<p>Développement économique</p>			<ul style="list-style-type: none"> - Management de mares des barrages, d'espaces pastoraux, zone de culture irriguée maraichage - Infrastructure structurante de culture, - Organisation de foires économiques. - Investissement de soutien à l'élevage. <p><u>Indicateurs</u></p> <ul style="list-style-type: none"> - Nombre d'infrastructures et d'aménagements réalisés. - Nombre de superficies aménagées 	<ul style="list-style-type: none"> - Les acteurs économiques utilisent et entretiennent les infrastructures et les aménagements - Les collectivités territoriales collectent les taxes et entretiennent leurs infrastructures - Les acteurs économiques développent leurs productions et leurs échanges économiques <p><u>Indicateurs</u></p> <ul style="list-style-type: none"> - Nombre d'activités développées - Niveau de revenus des acteurs locaux. - Nombre d'emplois créés 	<p>de leur capacité d'investissements.</p> <ul style="list-style-type: none"> - Renforcement de la sécurité. <p><u>Indicateurs</u></p> <ul style="list-style-type: none"> - Nombre de têtes vendues dans les marchés principaux - Taux de chômage - Capacité d'autofinancements des communes
<p>Développement social</p>			<ul style="list-style-type: none"> - Centre de santé, point d'eau potable. - Formation dans le pastoralisme transhumant <p><u>Indicateurs</u></p> <ul style="list-style-type: none"> - -Nombre de points d'eau potable réalisés - -Nombre de centres de santé fonctionnelle adaptée. - -Nombre de pasteurs formés 	<ul style="list-style-type: none"> - Les populations fréquentent les centres de santé et les points d'eau - Les jeunes et les femmes bénéficient des offres de formation - La population et les collectivités territoriales investissent dans les énergies renouvelables <p><u>Indicateurs</u></p> <ul style="list-style-type: none"> - Fréquentation des nouveaux centres de santé - Taux d'accès aux services sociaux. - Fréquentation des nouvelles de formation 	

Espace de projet 3 : Gao Ansongo					
Objectif de l'espace de projets : contribuer au développement socio- économique					
DOMAINES D'ACTION (Un domaine d'action peut contenir plusieurs chaînes output-out come)	EXECUTION (Responsables de l'exécution : C3Sahel, autres institutions publiques ou privées)	RESSOURCES (Ressources financières Connaissances Politiques publiques)	RESULTATS (Produits : prestations réalisées à la fin de la période de planification)	EFFETS (Effets escomptés des prestations sur les groupes cibles à la fin de la période de planification)	IMPACTS (Impact général souhaité à long terme sur le territoire de l'espace IIIRSahel)

Désenclavement	C3Sahel Etats Collectivités Organisation communautaire et sous régionale. Partenaires financiers ONG et associations Secteur privé Les populations	Budgets des Etats Les budgets locaux des collectivités Les partenaires financiers Les banques Le secteur privé	<ul style="list-style-type: none"> - Pistes et ouvrages de franchissements. - Mise en place de radio et communication. <p>Indicateurs</p> <ul style="list-style-type: none"> - Nombre de Km de pistes ou routes réalisés. - Nombre de d'investissement communication 	<ul style="list-style-type: none"> - Augmentation de l'utilisation de l'offre de services publics et socio-économiques par les populations et les PME - Amélioration de l'information et de la communication entre les acteurs transfrontaliers. - Les organisations économiques développement des offres d'information et d'éducation à distance <p>Indicateurs</p> <ul style="list-style-type: none"> - Fréquentation des routes alimentées par les pistes (comptage) 	<ul style="list-style-type: none"> - Augmentation du nombre d'emplois - Amélioration du niveau de vie des populations. - Renforcement de l'intégration socio-économique des populations - Renforcement de l'autonomie financière des collectivités et de leur capacité d'investissements. - Renforcement de la cohésion sociale - Renforcement de la sécurité. <p>Indicateurs</p> <ul style="list-style-type: none"> - Taux de chômage - Capacité d'autofinancements des communes - Les niveaux des échanges des produits dans l'espace IIIRSahel
Développement économique	C3Sahel Etats Collectivités Organisation communautaire et sous régionale. Partenaires financiers ONG et associations Secteur privé Les populations	Budgets des Etats Les budgets locaux des collectivités Les partenaires financiers Les banques Le secteur privé	<ul style="list-style-type: none"> - Infrastructures de pastorales - Marchés de produit locaux - Unité de transformation durable et de soutien aux filières agro pastorales- et halieutique <p>Indicateurs</p> <ul style="list-style-type: none"> - Nombre d'infrastructures réalisées - Nombre de réalisation et d'action de soutien à la production 	<ul style="list-style-type: none"> - Les acteurs économiques utilisent et entretiennent les infrastructures et les aménagements - Les collectivités territoriales collectent les taxes et entretiennent leurs infrastructures - Les acteurs économiques développent leurs productions et leurs échanges économiques <p>Indicateurs</p> <ul style="list-style-type: none"> - Volume des produits locaux vendu sur le marché - Augmentation des recettes propres des collectivités - Sommes engagées pour les soutiens aux acteurs économiques 	<ul style="list-style-type: none"> - Renforcement de l'intégration socio-économique des populations - Renforcement de l'autonomie financière des collectivités et de leur capacité d'investissements. - Renforcement de la cohésion sociale - Renforcement de la sécurité. <p>Indicateurs</p> <ul style="list-style-type: none"> - Taux de chômage - Capacité d'autofinancements des communes - Les niveaux des échanges des produits dans l'espace IIIRSahel

Gouvernance			<ul style="list-style-type: none"> - Actions de sensibilisation et formation en faveur de l'environnement et du désensablement des cours d'eau - Restauration des sols dégradés. <p><u>Indicateurs</u></p> <ul style="list-style-type: none"> - Nombre de glaciers restaurés. - superficie de terres restaurées 	<ul style="list-style-type: none"> - Mutualisation et ressources entre les collectivités - Renforcement du dialogue inter acteurs - Les collectivités territoriales réalisent les projets - Meilleure gestion des ressources naturelles par les collectivités. <p><u>Indicateurs</u></p> <ul style="list-style-type: none"> - Nombre de projets de développement réalisés dans la coopération transfrontalière - Superficie de terre ayant fait l'objet d'actions de restauration 	
--------------------	--	--	--	--	--

Espace projets 4 : Djibo - Douentza Objectif de l'espace de projets : renforcer le développement social et économique					
DOMAINES D'ACTION (Un domaine d'action peut)	EXECUTION (Responsables de l'exécution : C3Sahel, autres)	RESSOURCES (Ressources financières : Connaissances)	RESULTATS (Produits : prestations réalisées à la fin de la période de planification)	EFFETS (Effets escomptés des prestations sur les groupes)	IMPACTS (Impact général souhaité à long terme sur le territoire de l'espace IIIRSahel)

contenir plusieurs chaînes output-out come)	institutions publiques ou privées)	Politiques publiques)		cibles à la fin de la période de planification)	
Désenclavement	C3Sahel Etats Collectivités Organisation communautaire et sous régionale. Partenaires financiers ONG et associations Secteur privé Les populations	Budgets des Etats Les budgets locaux des collectivités Les partenaires financiers Les banques Le secteur privé	<ul style="list-style-type: none"> - Pistes et routes, Couloir de transhumance. - Radios locales, - Téléphonie -réseaux TIC <p>Indicateurs</p> <ul style="list-style-type: none"> - Nombre de km de piste ou routes - Nombre d'équipements de télécommunications 	<ul style="list-style-type: none"> - Augmentation de l'utilisation de l'offre de services publics et socio-économiques par les populations et les PME - Amélioration de l'information et de la communication entre les acteurs transfrontaliers. - Renforcement des échanges sur l'axe Tombouctou Douentza Djibo Dori <p>Indicateurs</p> <ul style="list-style-type: none"> - Fréquentation des routes alimentées par les pistes (comptage) - Nombre d'émissions de développement sur des thématiques transfrontalières 	<ul style="list-style-type: none"> - Augmentation du nombre d'emplois - Amélioration du niveau de vie des populations. - Renforcement de l'intégration socio-économique des populations - Renforcement de l'autonomie financière des collectivités et de leur capacité d'investissements.
Développement économique			<ul style="list-style-type: none"> - Marchés et infrastructures de transporteurs. - Aménagement de plans d'eau <p>Indicateurs</p> <ul style="list-style-type: none"> - Nombre d'infrastructures réalisés - Nombre de superficie aménagée 	<ul style="list-style-type: none"> - Les acteurs économiques utilisent et entretiennent les infrastructures et les aménagements - Les collectivités territoriales collectent les taxes et entretiennent leurs infrastructures - Les acteurs économiques développent leurs productions et leurs échanges économiques - Contribution à l'autosuffisance alimentaire <p>Indicateurs</p>	<ul style="list-style-type: none"> - Renforcement de la cohésion sociale - Renforcement de la sécurité. <p>Indicateurs</p> <ul style="list-style-type: none"> - Nombre de têtes vendues dans les marchés principaux - Taux de chômage - Capacité d'autofinancements des communes - Les niveaux des échanges des produits dans l'espace IIIRSahel

				<ul style="list-style-type: none"> - Augmentation des recettes propres des collectivités - Sommes engagées pour les soutiens aux acteurs économiques - Niveau de fréquentation des marchés. 	
Développement social			<ul style="list-style-type: none"> - Centre de santé de référence régionale. - Centre de Formation professionnelle adaptés aux occupations des populations <p><u>Indicateurs</u></p> <ul style="list-style-type: none"> - Nombre de centres de santé - Ne Nombre de points d'eau potables - Nombre de centre formation 	<ul style="list-style-type: none"> - Les populations fréquentent les centres de santé - Les jeunes et les femmes bénéficient des offres de formation - Organisations de la société civile organisent des évènements culturels et sportifs particulièrement pour les jeunes - La population et les collectivités territoriales investissent dans les énergies renouvelables <p><u>Indicateurs</u></p> <ul style="list-style-type: none"> - Taux d'accès aux services sociaux. - Fréquentation des nouvelles de formation 	

Espace projets 5 : Dori Gorom

Objectif de l'espace de projets : Renforcer le rôle de pôle pastoral d'importance transfrontalière

DOMAINES D'ACTION (Un domaine d'action peut contenir plusieurs chaînes output-out come)	EXECUTION (Responsables de l'exécution : C3Sahel, autres institutions publiques ou privées)	RESSOURCES (Ressources financières : Connaissances Politiques publiques)	RESULTATS (Produits : prestations réalisées à la fin de la période de planification)	EFFETS (Effets escomptés des prestations sur les groupes cibles à la fin de la période de planification)	IMPACTS (Impact général souhaité à long terme sur le territoire de l'espace IIIRSAhel)
Développement économique	C3Sahel Etats Collectivités Organisation communautaire et sous régionale. Partenaires financiers ONG et associations Secteur privé Les populations	Budgets des Etats Les budgets locaux des collectivités. Les partenaires financiers Les banques Le secteur privé	<ul style="list-style-type: none"> - Infrastructures pastorales. - Infrastructures socio culturelles. - Marchés, - Aménagement d'hydro agricole de plan d'eau. Y compris forage Christine - Unité de transformation et de produit de soutien à l'élevage. - Soutien aux initiatives de transformation de sous-produits de l'élevage. - Indicateurs - Nombre d'infrastructures et d'aménagement - Nombre unités de transformation fonctionnelles 	<ul style="list-style-type: none"> - Emplois et revenus pour les populations. - Renforcement de la gestion de coopération et de transformation - Baisse des conflits transfrontaliers - Amélioration de la production agro pastorale. - Indicateurs - Niveau de fréquentation des infrastructures par les communautés - Nombre d'activités culturel transfrontalier réalisées - Niveau de satisfaction des acteurs locaux 	<ul style="list-style-type: none"> - Augmentation du nombre d'emplois - Amélioration du niveau de vie des populations. - Renforcement de l'intégration socio-économique des populations - Renforcement de l'autonomie financière des collectivités et de leur capacité d'investissements. - Renforcement de la cohésion sociale - Renforcement de la sécurité. <p style="text-align: center;">Indicateurs</p> <ul style="list-style-type: none"> - Nombre de têtes vendues dans les marchés principaux - Taux de chômage - Capacité d'autofinancements des communes
Développement social			<ul style="list-style-type: none"> - Centres de formation professionnelle adaptés aux occupations - Centres de santé, hospitaliers. 	<ul style="list-style-type: none"> - Les populations fréquentent les centres de santé - Les jeunes et les femmes bénéficient des offres de formation 	

			<ul style="list-style-type: none"> - Indicateurs - Nombre d'action de et réalisation - Nombre de jeunes formés 	<ul style="list-style-type: none"> - Organisations de la société civile organisent des évènements culturels et sportifs particulièrement pour les jeunes - La population et les collectivités territoriales investissent dans les énergies renouvelables - Indicateurs - Fréquentation des nouveaux centres de santé - Fréquentation des nouvelles de formation - Liste des évènements culturels et sportifs transfrontaliers - Nombre de création de petites entreprises. 	<ul style="list-style-type: none"> - Les niveaux des échanges des produits dans l'espace IIRSahel
Gouvernance			<ul style="list-style-type: none"> - Restaurations des sols, - Sensibilisation - Gestion des ressources minières. - Développement des initiatives de soutien à la protection de la nature. - Indicateurs - Nombre de partenariat dans la restauration des sols - Nombre de superficie de sols récupérés. 	<ul style="list-style-type: none"> - Mutualisation et ressources entre les collectivités - Les collectivités territoriales réalisent les projets - Meilleure gestion des ressources naturelles par les collectivités. - Restauration du couvert. - Indicateurs - Le nombre de projets de développement réalisés dans la coopération transfrontalière 	

Espace projets 6 : Dori Téra

Objectif de l'espace de projets : Renforcer le rôle de pôle pastoral d'importance transfrontalière

DOMAINES D'ACTION (Un domaine d'action peut contenir plusieurs chaînes output-out come)	EXECUTION (Responsables de l'exécution : C3Sahel, autres institutions publiques ou privées)	RESSOURCES (Ressources financières : Connaissances Politiques publiques)	RESULTATS (Produits : prestations réalisées à la fin de la période de planification)	EFFETS (Effets escomptés des prestations sur les groupes cibles à la fin de la période de planification)	
Développement économique	C3Sahel Etats Collectivités Organisation communautaire et sous régionale. Partenaires financiers ONG et associations Secteur privé Les populations	Budgets des Etats Les budgets locaux des collectivités Les partenaires financiers Les banques Le secteur privé	<ul style="list-style-type: none"> - Balisage de couloir de transhumance, ouvrage de franchissement, - Management des zones de pâturage, - Réalisation d'infrastructures de transport, de marchés <p>Indicateurs</p> <ul style="list-style-type: none"> - Nombre d'espaces aménagés - Nombre d'investissements réalisés 	<ul style="list-style-type: none"> - Les acteurs économiques utilisent et entretiennent les infrastructures et les aménagements - Les collectivités territoriales collectent les taxes et entretiennent leurs infrastructures - Les acteurs économiques investissent et bénéficient des soutiens mis à leur disposition - Les acteurs économiques développent leurs productions et leurs échanges économiques - Accroissement des activités de transhumance dans la zone <p>Indicateurs</p> <ul style="list-style-type: none"> - Augmentation des recettes propres des collectivités - Sommes engagées pour les soutiens aux acteurs économiques 	
Développement social			<ul style="list-style-type: none"> - Centres de santé transformation. - Centres de santé, hospitaliers. 	<ul style="list-style-type: none"> - Les populations fréquentent les centres de santé 	

			<ul style="list-style-type: none"> - Indicateurs - Nombre de réalisations - Nombre de patients 	<ul style="list-style-type: none"> - Les jeunes et les femmes bénéficient des offres de formation - Organisations de la société civile organisent des évènements culturels et sportifs particulièrement pour les jeunes - La population et les collectivités territoriales investissent dans les énergies renouvelables - Meilleure couverture sanitaire et de prise en charge <p>Indicateurs</p> <ul style="list-style-type: none"> - Fréquentation des nouveaux centres de santé - Fréquentation des nouvelles de formation - Liste des évènements culturels et sportifs transfrontaliers 	<ul style="list-style-type: none"> - Augmentation du nombre d'emplois - Amélioration du niveau de vie des populations. - Renforcement de l'intégration socio-économique des populations - Renforcement de l'autonomie financière des collectivités et de leur capacité d'investissements. - Renforcement de la cohésion sociale - Renforcement de la sécurité. <p>Indicateurs</p> <ul style="list-style-type: none"> - Nombre de têtes vendues dans les marchés principaux - Taux de chômage - Capacité d'autofinancements des communes - Les niveaux des échanges des produits dans l'espace IIIRSahel
Gouvernance			<ul style="list-style-type: none"> - Récupération des sols - Action de protection de la nature. - Promotion des Energies renouvelables <p>Indicateurs</p> <ul style="list-style-type: none"> - Superficie de sols restaurés - Nombre d'installations publiques en énergie renouvelable 	<ul style="list-style-type: none"> - Mutualisation et ressources entre les collectivités - Renforcement du dialogue inter acteurs - Les collectivités territoriales réalisent les projets - Meilleure gestion des ressources naturelles par les collectivités. - Restauration du couvert. <p>Indicateurs</p> <ul style="list-style-type: none"> - Niveau de coopération entre collectivités sur les des thématiques d'intérêt transfrontaliers - Le nombre de projets de développement réalisés 	

				dans la coopération transfrontalière	
--	--	--	--	--------------------------------------	--

Espace projets 7 : Tera - Sebba					
Objectif de l'espace de projets : Renforcer le rôle d'espace d'échanges d'intérêt transfrontalier					
DOMAINES D'ACTION (Un domaine d'action peut contenir plusieurs chaînes output come)	EXECUTION (Responsables de l'exécution : C3Sahel, autres institutions publiques ou privées)	RESSOURCES (Ressources financières : Connaissances Politiques publiques)	RESULTATS (Produits : prestations réalisées à la fin de la période de planification)	EFFETS (Effets escomptés des prestations sur les groupes cibles à la fin de la période de planification)	IMPACTS (Impact général souhaité à long terme sur le territoire de l'espace IIIRSahel)
Désenclavement	C3Sahel Etats Collectivités Organisation communautaire et sous régionale. Partenaires financiers ONG et associations Secteur privé Les populations	Budgets des Etats Les budgets locaux des collectivités Les partenaires financiers Les banques Le secteur privé	- Pistes, routes ouvrages de franchissements - Réseaux TIC - Médias-parlés <u>Indicateurs</u> - Nombre de km de pistes et routes réalisées. - Nombre d'émissions parlées	- Augmentation de l'utilisation de l'offre de services publics et socio-économiques par les populations et les PME - Amélioration de l'information et de la communication entre les acteurs transfrontaliers. - Faciliter la mobilité dans la zone - Renforcement des échanges commerciaux et socio culturels. <u>Indicateurs</u> - Fréquentation des routes alimentées par les pistes (comptage)	- Augmentation du nombre d'emplois - Amélioration du niveau de vie des populations. - Renforcement de l'intégration socio-économique des populations
Développement économique			- Infrastructures management et pastoraux - Marchés et infrastructures de transport	- Les acteurs économiques utilisent et entretiennent les infrastructures et les aménagements - Les collectivités territoriales collectent les taxes et	

			<ul style="list-style-type: none"> - Marchés. - Indicateurs - Nombre d'équipements réalisés 	<ul style="list-style-type: none"> entretiennent leurs infrastructures - Les acteurs économiques investissent et bénéficient des soutiens mis à leur disposition - Les acteurs économiques développent leurs productions et leurs échanges économiques <p>Indicateurs</p> <ul style="list-style-type: none"> - Augmentation des recettes propres des collectivités - Sommes engagées pour les soutiens aux acteurs économiques - Niveau de fréquentation des équipements socio-économique. 	<ul style="list-style-type: none"> - Renforcement de l'autonomie financière des collectivités et de leur capacité d'investissements. - Renforcement de la cohésion sociale - Renforcement de la sécurité. <p>Indicateurs</p> <ul style="list-style-type: none"> - Nombre de têtes vendues dans les marchés principaux - Taux de chômage - Capacité d'autofinancements des communes - Les niveaux des échanges des produits dans l'espace IIIRSahel
--	--	--	---	---	--

Espace projets 8 : Tillabéri Téra...					
Objectif de l'espace de projets : Renforcer le rôle de pôle agro-alimentaire					
DOMAINES D'ACTION (Un domaine d'action peut contenir plusieurs chaînes output-out come)	EXECUTION (Responsables de l'exécution : C3Sahel, autres institutions publiques ou privées)	RESSOURCES (Ressources financières, Connaissances Politiques publiques)	RESULTATS (Produits : prestations réalisées à la fin de la période de planification)	EFFETS (Effets escomptés des prestations sur les groupes cibles à la fin de la période de planification)	IMPACTS (Impact général souhaité à long terme sur le territoire de l'espace IIIRSahel)
Désenclavement	C3Sahel Etats Collectivités Organisation communautaire et sous régionale. Partenaires financiers et ONG associations Le Secteur privé Les populations	Budgets des Etats Les budgets locaux des collectivités Les partenaires financiers Les banques Le secteur privé	- Pistes, routes - Ouvrages de franchissements. - Indicateurs - Nombre de km de pistes réalisés	- Augmentation de l'utilisation de l'offre de services publics et socio-économiques par les populations et les PME - Amélioration de l'information et de la communication entre les acteurs transfrontaliers. Indicateurs - Fréquentation des routes alimentées par les pistes (comptage)	- Augmentation du nombre d'emplois - Amélioration du niveau de vie des populations. - Renforcement de l'intégration socio-économique des populations - Renforcement de l'autonomie financière des collectivités et de leur capacité d'investissements.
Développement économique			- Marchés, infrastructures de transports - Indicateurs - Nombre d'infrastructures réalisés	- Les acteurs économiques utilisent et entretiennent les infrastructures et les aménagements - Les collectivités territoriales collectent les taxes et entretiennent leurs infrastructures - Les acteurs économiques investissent et bénéficient des soutiens mis à leur disposition - Les acteurs économiques développent leurs	

				<p>productions et leurs échanges économiques</p> <p>Indicateurs</p> <ul style="list-style-type: none"> - Nombre d'animaux abattus dans les abattoirs - Augmentation des recettes propres des collectivités - Sommes engagées pour les soutiens aux acteurs économiques - Nombre d'emplois créés 	<ul style="list-style-type: none"> - Renforcement de la cohésion sociale - Renforcement de la sécurité. <p>Indicateurs</p> <ul style="list-style-type: none"> - Taux de chômage - Capacité d'autofinancements des communes - Les niveaux des échanges des produits dans l'espace IIIRSAhel
Développement social			<ul style="list-style-type: none"> - Infrastructures culturelles, - Formations professionnelles supérieures <p>Indicateurs</p> <ul style="list-style-type: none"> - Nombre de filières professionnelles mis en place à l'université - Nombre d'investissements culturels réalisés. 	<ul style="list-style-type: none"> - Les populations fréquentent les centres de santé - Les jeunes et les femmes bénéficient des offres de formation - Organisations de la société civile organisent des événements culturels et sportifs particulièrement pour les jeunes - La population et les collectivités territoriales investissent dans les énergies renouvelables - Amélioration de la gestion du savoir culturel des communautés. <p>Indicateurs</p> <ul style="list-style-type: none"> - Fréquentation des nouveaux centres de santé - Fréquentation des nouvelles de formation - Niveau de l'offre des filières professionnelles. 	

Espace projets 9 *: Gorouol					
Objectifs de l'espace de projets : Améliorer l'accessibilité aux services publics sociaux et économiques d'intérêt transfrontalier					
DOMAINES D'ACTION (Un domaine d'action peut contenir plusieurs chaînes output-out come)	EXECUTION (Responsables de l'exécution : C3Sahel, autres institutions publiques ou privées)	RESSOURCES (Ressources financières, Connaissances Politiques publiques)	RESULTATS (Produits : prestations réalisées à la fin de la période de planification)	EFFETS (Effets escomptés des prestations sur les groupes cibles à la fin de la période de planification)	IMPACTS (Impact général souhaité à long terme sur le territoire de l'espace IIRSahel)
Désenclavement	C3Sahel Etats Collectivités Organisation communautaire et sous régionale. Partenaires financiers ONG associations Secteur privé Les populations	Budgets des Etats Les budgets locaux des collectivités Les partenaires financiers Les banques Le secteur privé	- Pistes et des routes, ouvrages de franchissements - Indicateurs - Nombre de km de pistes	- Augmentation de l'utilisation de l'offre de services publics et socio-économiques par les populations et les PME - Amélioration de l'information et de la communication entre les acteurs transfrontaliers. Indicateurs - Fréquentation des routes alimentées par les pistes (comptage)	- Augmentation du nombre d'emplois - Amélioration du niveau de vie des populations. - Renforcement de l'intégration socio-économique des populations - Renforcement de l'autonomie financière des collectivités et de leur capacité d'investissements. - Renforcement de la cohésion sociale
Développement économique			- - Marchés, aménagement hydro agricole - Indicateurs - Nombre d'infrastructures réalisés	- Les acteurs économiques utilisent et entretiennent les infrastructures et les aménagements - Les collectivités territoriales collectent les taxes et entretiennent leurs infrastructures - Les acteurs économiques investissent et bénéficient des soutiens mis à leur disposition	

				<ul style="list-style-type: none"> - Les acteurs économiques développent leurs productions et leurs échanges économiques <p>Indicateurs</p> <ul style="list-style-type: none"> - Augmentation des recettes propres des collectivités - Sommes engagées pour les soutiens aux acteurs économiques 	<ul style="list-style-type: none"> - Renforcement de la sécurité. <p>Indicateurs</p> <ul style="list-style-type: none"> - Nombre de têtes vendues dans les marchés principaux - Taux de chômage - Capacité d'autofinancements des communes
Développement social			<ul style="list-style-type: none"> - Centres de santé, point d'eau. - Indicateurs - Nombre centres de santé - Nombre de points d'eau 	<ul style="list-style-type: none"> - Les populations fréquentent les centres de santé - Les jeunes et les femmes bénéficient des offres de formation - Organisations de la société civile organisent des événements culturels et sportifs particulièrement pour les jeunes - La population et les collectivités territoriales investissent dans les énergies renouvelables <p>Indicateurs</p> <ul style="list-style-type: none"> - Fréquentation des nouveaux centres de santé - Fréquentation des nouvelles de formation - Liste des événements culturels et sportifs transfrontaliers 	<p>Les niveaux des échanges des produits dans l'espace IIIRSahel</p>

6. LES PROJETS D'INVESTISSEMENT ET LEUR PROGRAMMATION

6.1. L'ensemble des projets de l'espace IIIRSahel

Les projets de développement de l'espace IIIRSAHEL se définissent suivant les objectifs stratégiques. Ce programme d'investissements est une base dynamique suivant les évolutions du contexte de l'espace et des objectifs stratégiques à atteindre.

Objectif stratégique 1 : Faciliter la circulation des biens et des personnes ainsi que l'accès aux équipements collectifs socio-économiques à l'intérieur de l'espace SATI et dans la sous-région

N°	INTITULE DES PROJET	LIEUX DE REALISATION	COUT DE REALISATION (en millions de F CFA)	PRAGRAMMATION			PORTEUR DU PROJET
				COURT TERME (<6ans)	MOUYEN TERME (6-12 ans)	LONG TERME (>12ans)	
1	Aménagement de la route en terre Gourma-Rharous – Gossi – (142 km)	Cercle de Gossi (Région de Tombouctou)	62 480	x	x	x	Tombouctou Région
2	Bitumage de la route nationale RN33 Tombouctou-Rahous-Bourem-Gao (418 km)	Régions de Tombouctou et de Gao	321 860	x	x	x	Etat malien
3	Aménagement de la piste rurale transfrontalière passant par Djibo - Séboulé (commune de Nassoumbou) – Mondoro –Douentza (242 km)	Communes de Djibo, Nassoumbou, Mondoro et Douentza	5 324	x	x	x	Commune de Djibo
4	Aménagement de la route en terre Dori-Gorom – Déou – Fadar- Tin Abaou- Gossi (286Km)	Communes de Dori, Gorom-Gorom, Déou, Gossi	125 840		x	x	Communes de Dori, Gorom-Gorom, Tombouctou Région
5	Aménager la piste Tera –Diagourou- Taka(Niger)-commune de Tankoungounadié –(BF)-bretelle Sebba (95 km)	Communes de Téra, Diagourou, Tankoungounadié et sebba	2 090		x	x	Téra et Seba
6	Aménagement de la piste Titabé (BF) -Bangaré – Téra (Niger) (60 km)	Communes de Titabé, bankilaré, Chatmane	1 320		x		C3Sahel
7	Aménagement de la Yatakala – Markoye – Tessit (92km)	Yatakala, Markoye, Tessit	2 024		x		C3Sahel
8	Aménagement de la route en terre Dori-Gorom-Markoye-Tessit – Ansongo (291km)	Dori, Gorom-Gorom, Markoye, Tessit, Ansongo	128 040		x		Commune de Dori et Gorom - Gorom
9	Bitumage de la route régionale RR29 Koro-Douentza (123 km), 1258713	Koro, Douentza	95 000		x	x	Etat malien
10	Bitumage de la route nationale RN39 Douentza-Tombouctou (200 km),	Douentza, Tombouctou	200 000		x	x	Etat malien
11	Bitumage de la route nationale RN23 Ouahigouya – Djibo-Dori (304km)	Ouahigouya, Djibo, Dori	300 000		x	x	Etat burkinabè

N°	INTITULE DES PROJET	LIEUX DE REALISATION	COUT DE REALISATION (en millions de F CFA)	PRAGRAMMATION			PORTEUR DU PROJET
				COURT TERME (<6ans)	MOUYEN TERME (6-12 ans)	LONG TERME (>12ans)	
12	Réalisation d'ouvrages de franchissements à Arboudji, Bankilaré et à Dongourou sur la RN5	Arboudji, Bankilaré et à Dongourou	300		x		C3Sahel
13	Réalisation d'ouvrages de franchissement sur la piste Sebba-Bangaré	Sebba, Bangaré	235		x		Commune de Sebba
14	Construction d'un ouvrage de franchissement entre Amarsingué et Falangountou	Bankilaré	235				Commune de Bankilaré
15	Construction du pont de Farié sur le fleuve Niger	Farié	12 000		x	x	Etat Nigérien
16	Construction de la gare routière de Dori	Dori,	500	x			Commune de Dori,
17	Construction de la gare routière de Téra	Téra	565				Commune de Téra
18	Construction de la gare routière de Tillabéri	Tillabéri,	450				Commune de Tillabéri
19	Construction de la gare routière de Gao	Gao	450				Commune de Gao
20	Construction de la gare routière de Tombouctou	Tombouctou	565				
21	Création d'une société mixte de transport fluviale Tombouctou – Diré – Nianfinké - Rhaous	Région de Tombouctou	300			x	Tombouctou région
22	Aménagement de 1 aires de stationnement pour les gros porteurs	Téra,	200		x		Téra
23	Aménagement d'une aire de stationnement pour les gros porteurs	Gao	300				Gao
24	Renforcement du dispositif d'information pastorale	Espace IIIRSahel	200	x			RBM et VSF
S/N	Autres/ Programme/ appui de partenaires	Espace IIIRSahel	PM	PM	PM	PM	PM
TOTAL			1 260 278				

NB : les grands projets de bitumage relèvent des compétences des Etats et des organisations sous régionales.

Objectif stratégique 2 : Améliorer les revenus des populations générés par l'accroissement de la production agro-sylvo-pastorale et halieutique ; la promotion des filières lait, viande, cuir, peau, etc et la création d'emplois pour les jeunes et les femmes

N°	INTITULE DES PROJET	LIEUX DE REALISATION	COUT DE REALISATION (en millions de F CFA)	PRAGRAMMATION			PORTEUR DU PROJET
				COURT TERME (<6ans)	MOUYEN TERME (6-12 ans)	LONG TERME (>12ans)	
1	Constitution des stocks (aliments bétails, bourgou) pendant les saisons de soudure)	Gossi, Tombouctou, Gao, Téra, Tillabéri, Sebba, Djibo, Gorom-Gorom	500		x	x	C3Sahel
2	Construction d'un abattoir moderne à Tombouctou	Tombouctou,	878	x			Commune de Tombouctou
3	Construction d'un abattoir moderne Gao	Gao	1 280	X	X		Commune d Gao
4	Construction d'un village artisanal à Tombouctou	Tombouctou	250		x		Commune de Tombouctou
5	Aménagement hyadro-agricole du lac Horo		300		x	x	Etat Malien+ PTF
6	Construction d'un centre-commerciale dans la ville de Tombouctou	Tombouctou	150			x	Commune de Tombouctou
7	Aménagement de la mare d'Aldjanabandia à Gao	Gao	300	x	x		Commune de Gao
8	Construction du marché au légume de Gao	Gao	790		x		Commune de Gao
9	Construction du marché à bétail	Gao,	300		x		Commune de Gao
10	Construction du marché à bétail	Tombouctou	300				Tombouctou
11	Construction du marché central de Djibo	Djibo	1 130		x	x	Commune de Djibo
12	Aménagement d'une piste balisée de transhumance Djibo-frontière du Mali	Djibo	100	x	x		Commune de Djibo
13	Aménagement de la mare de Djibo.	Djibo	150	x	x		Commune de Djibo
14	Coopération Transfrontalière autour du Forage Christine au Burkina Faso	Commune de Déou	277	X	X		CRUS
15	Sécurisation de la zone pastorale de Ekéou dans la commune de Falagountou au Burkina Faso	Falagountou	600	x	x		Commune de Falagountou
16	Aménagement de la zone pastorale de Darkoye		450		x		C3Sahel

N°	INTITULE DES PROJET	LIEUX DE REALISATION	COUT DE REALISATION (en millions de F CFA)	PRAGRAMMATION			PORTEUR DU PROJET
				COURT TERME (<6ans)	MOUYEN TERME (6-12 ans)	LONG TERME (>12ans)	
17	Construction d'un barrage sur le fleuve Béli	Gorom-Gorom	600		X	x	Commune de Gorom-Gorom
18	Aménagement du marché à bétail de Gorom-Gorom	Gorom-Gorom	100	x			Commune de Gorom-Gorom
19	Unité fabrique d'aliment à bétail à Dori	Dori	400	x	x		Commune de Dori, Privé
20	Projet de construction de magasins et constitution d'un stock d'aliment bétail	Gossi, Sebba, Djibo, Gao, Tillabéri, Gorom-Gorom, Téra	560	x	x	x	C3Sahel
21	Aménagement de la grande mare de Dori	Dori	3 000		x	X	Commune de Dori, Etat burkinabè
22	Réalisation de boulis (au moins 10) dans les zones pastorales de Sambonay et Ceekol-Naage	Dori	477	x	x		Commune de Dori
23	Réhabilitation du barrage de Sambonay	Dori	200		x		Commune de Dori
24	Construction des marchés de Tera (grand et petit)	Téra	900	x			Commune de Téra
25	Aménagement de la mare de Sebba,	Sebba	200	x	x		
26	Aménagement de la zone pastorale de Moussoua	Sebba	230	x			
27	Aménagement du marché Bangaré	Bangaré	150	x			C3Sahel
28	Aménagement de piste à bétail Taka – Tankougounadié	Taka, Tankougounadié	150		x		C3Sahel
29	Sécurisation et Aménagement de la zone pastorale de Tin-Djolel	Tin-Djolel	330				Commune de Gorom -Gorom
30	Equipements complémentaires de l'abattoir de Tillabéri (chaîne de froid, chaîne d'habillage, assainissement)	Tillabéri	200	x			Commune de Tillabéri
31	Réhabilitation du marché hebdomadaire de Tillabéri	Tillabéri	150	x			Commune de Tillabéri
32	Construction d'un mini-barrage à Gossi	Gossi	450	x			Tombouctou région

N°	INTITULE DES PROJET	LIEUX DE REALISATION	COUT DE REALISATION (en millions de F CFA)	PRAGRAMMATION			PORTEUR DU PROJET
				COURT TERME (<6ans)	MOUYEN TERME (6-12 ans)	LONG TERME (>12ans)	
33	Construction de dix (10) parcs de vaccination entre Sebba et la frontière du Niger	Zone pastorale	120	x			Commune de Sebba
34	Réalisation des stations de pompage pastoral dans la commune de TERA	Téra	2 000		x	X	Commune de Téra
35	Sécurisation et aménagement des zones pastorales et des pistes à bétail	Espace IIIRSahel	450	x	x	x	C3Sahel
36	Etude pour le développement de petites unités de laiterie et réalisation de quelques projets identifiés	Espace IIIRSahel	780	x	x		C3Sahel
37	Unités de transformations du cuir et peau	Espace IIIRSahel	450				C3Sahel
38	PPP avec les mines, les téléphonies et les radios	Espace IIIRSahel	600				C3Sahel
39	Aménagement périmètre irrigué	Gao, Tillabéri	2 000				Communes de Gao et Tillabéri
40	Projet d'appui à la filière bétail (Tombouctou)		500				Tombouctou
41	Réalisations des points d'eau (puits, forages, aménagement des mares) en adéquation avec les pâturages ;	Espace IIIRSahel	3 000		x	x	C3Sahel
42	Aménagement des mares et plan d'eau la production agro-pastorale, la pêche et le maraichage)	Espace IIIRSahel	350	x	x	x	C3Sahel
43	Promotion du commerce transfrontalier dans le secteur du bétail et de viande par un système de micro crédit (jeunes et les femmes). Promotion de l'énergie solaire en lien avec les formations professionnelles	Espace IIIRSahel	420	x	x	x	C3Sahel
S/N	Autres/ programmes et appui de Partenaires	Espace IIIRSahel	PM	PM	PM	PM	PM
TOTAL			24 322				

Objectif stratégique 3 : Assurer la fourniture et l'accessibilité des services publics de santé, d'eau potable, activités socio-culturelles, touristiques, artistiques et sportives.

N°	INTITULE DES PROJET	LIEUX DE REALISATION	COUT DE REALISATION (en millions de F CFA)	PRAGRAMMATION			PORTEUR DU PROJET
				COURT TERME (0-5ans)	MOUYE N TERME (5-10 ans)	LONG TERME (10-15 ans)	
1	Festival d'ESSAKANE	Gossi	150	x			C3Sahel
2	Construction de centres de santé transfrontaliers	Gossi, Intagom et Petelkolé, Kossa	1200	x	x	x	C3Sahel
3	Organisation d'un festival Takamba (transformation du Festicham en festival transfrontalier)	Gorom-Gorom	250	x			Commune de Groom-Groom
4	Renforcement du centre de santé de référence de Dori	Dori	450	x			Commune de Dori
5	Réhabilitation du centre culturel de Gao	Gao	150		x		Commune de Gao
6	Réfection d'un bâtiment colonial en musée sous –régional avec des galeries des autres collectivités du C3 SAHEL	Tillabéri	150	x			Commune de Tillabéri
7	Projet de Développement Local Transfrontalier et d'Atténuation des Conflits sociaux (ProDeLTAC)	Espace IIIRSAHEL	400	x	x	x	ONG Sahel Développement (SADEV)
8	Equipement des infrastructures de la Commune Urbaine de Tillabéri en panneaux solaire	Tillabéri	250				Commune de Tillabéri
9	Dynamisation des foires périodes à côtés des marchés	Gossi, Tessit, Marckoye, Djibo, Gorom-Gorom, Ansongo	200	x	x	x	C3Sahel
10	Résilience des populations réfugiées (AGR, couvert végétal, sensibilisation, assistances diverses,)		600	x	x	x	C3Sahel
11	Renforcement du niveau de service du centre Hospitalier Régional de Dori		216				Commune de Ouatagouna

N°	INTITULE DES PROJET	LIEUX DE REALISATION	COUT DE REALISATION (en millions de F CFA)	PRAGRAMMATION			PORTEUR DU PROJET
				COURT TERME (0-5ans)	MOUYE N TERME (5-10 ans)	LONG TERME (10-15 ans)	
12	Projet de promotion des valeurs inter-religion	Espace IIIRSahel	150	x	x	x	UFC
13	Centres d'accueil pour les enfants de la rue	Dori, Tombouctou, Tillabéri, Gao	500		x		C3Sahel
14	Construction de centres de formation (artisanat, solaire, ...)	Dori, Tombouctou, Tillabéri	1 500	x	x	x	C3Sahel
15	Mise en place d'un dispositif de formation technique et professionnelle (élevage, énergie solaire, industrie extractive, ...)	Espace IIIRSahel	1 550	x	x	x	C3Sahel
S/N	Autres programmes et appui de Partenaires	Espace IIIRSahel	PM	PM	PM	PM	C3Sahel
TOTAL			7 716				

Objectif stratégique 4 : Consolider la gouvernance locale transfrontalière prenant en compte la gestion durable et cohérente des ressources naturelles, des énergies renouvelables des territoires

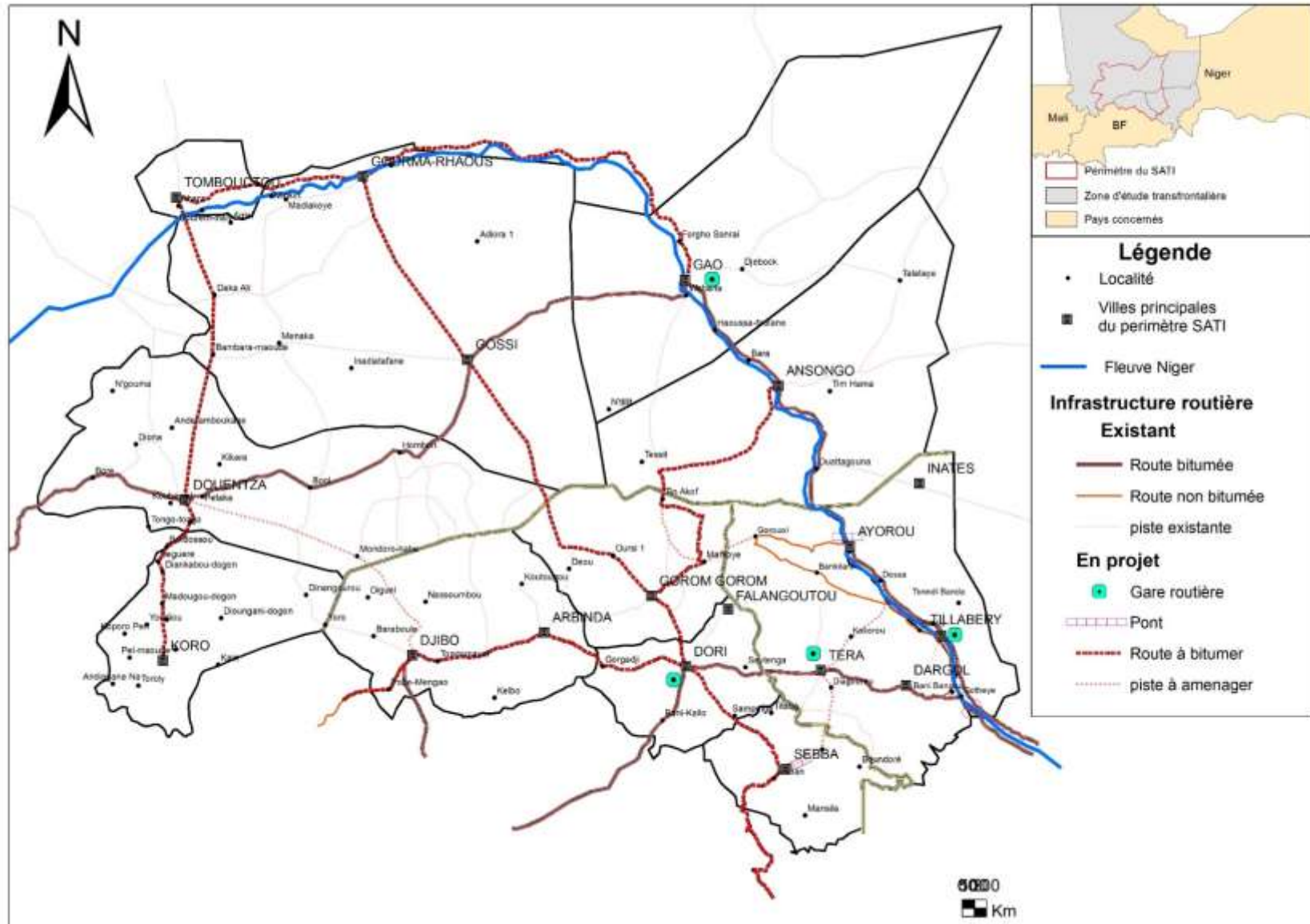
N°	INTITULE DES PROJET	LIEUX DE REALISATION	COUT DE REALISATION (en millions de F CFA)	PRAGRAMMATION			PORTEUR DU PROJET
				COURT TERME (0-5ans)	MOUYEN TERME (5-10 ans)	LONG TERME (10-15 ans)	
1	Préservation de la réserve forestière - Ménaka	Région de Gao	150	x	x	x	C3Sahel
2	Préservation de la forêt classée de Monzonga		200	x	x	x	C3Sahel
3	Elaboration et exécution d'une stratégie de communication	Espace IIIRSahel	100	x	X		C3Sahel
4	Cadre de concertation entre CT, autorité, chefs coutumiers et FDS	Espace IIIRSahel	150	x	x	x	C3Sahel
5	Actions de plaidoyers pour la déconcentration des services de l'Etat	Espace IIIRSahel	150	x	X		C3Sahel
6	Promotion de la coopération transfrontalière (C3Sahel)	Espace IIIRSahel	500	x	X	X	C3Sahel
7	Restauration des Terres, reboisement, ensemencement des herbacées	Espace IIIRSahel	600	x	x	x	C3Sahel
S/n	Autres Programmes et appuis de Partenaires	Espace IIIRSahel	PM	PM	PM	PM	PM
TOTAL			1 595				

SYNTHESE BUDGETAIRE DU SATI 2018 à 2035

Objectifs stratégiques	Montant total (en F CFA)	Pourcentage du budget
<u>Objectif stratégique 1</u> : Faciliter la circulation des biens et des personnes ainsi que l'accès aux équipements collectifs socio-économiques à l'intérieur de l'espace SATI et dans la sous-région.	1 260 278 000 000	97,4%
<u>Objectif stratégique 2</u> : Améliorer les revenus des populations générés par l'accroissement de la production agro-sylvo-pastorale et halieutique ; la promotion des filières lait, viande, cuir, peau, etc. et la création d'emplois pour les jeunes et les femmes.	24 322 000 000	1,88%
<u>Objectif stratégique 3</u> : Assurer la fourniture et l'accessibilité des services publics de santé, d'eau potable, activités socio-culturelles, touristiques, artistiques et sportives.	7 716 000 000	0,59%
<u>Objectif stratégique 4</u> : Consolider la gouvernance locale transfrontalière prenant en compte la gestion durable et cohérente des ressources naturelles, des énergies renouvelables des territoires.	1 595 000 000	0,12%
TOTAL GLOBAL	1 293 911 000 000	100,00%

Ce budget sera mis à jour suivant les apports et contribution des partenaires ainsi que par la prise en compte des nouveaux besoins dans la coopération transfrontalière. Les cartes synthèses des différents projets se résument comme suit sur l'ensemble du périmètre du SATI selon les objectifs stratégiques.

Carte N°02 : Carte des projets infrastructures d'amélioration de la mobilité

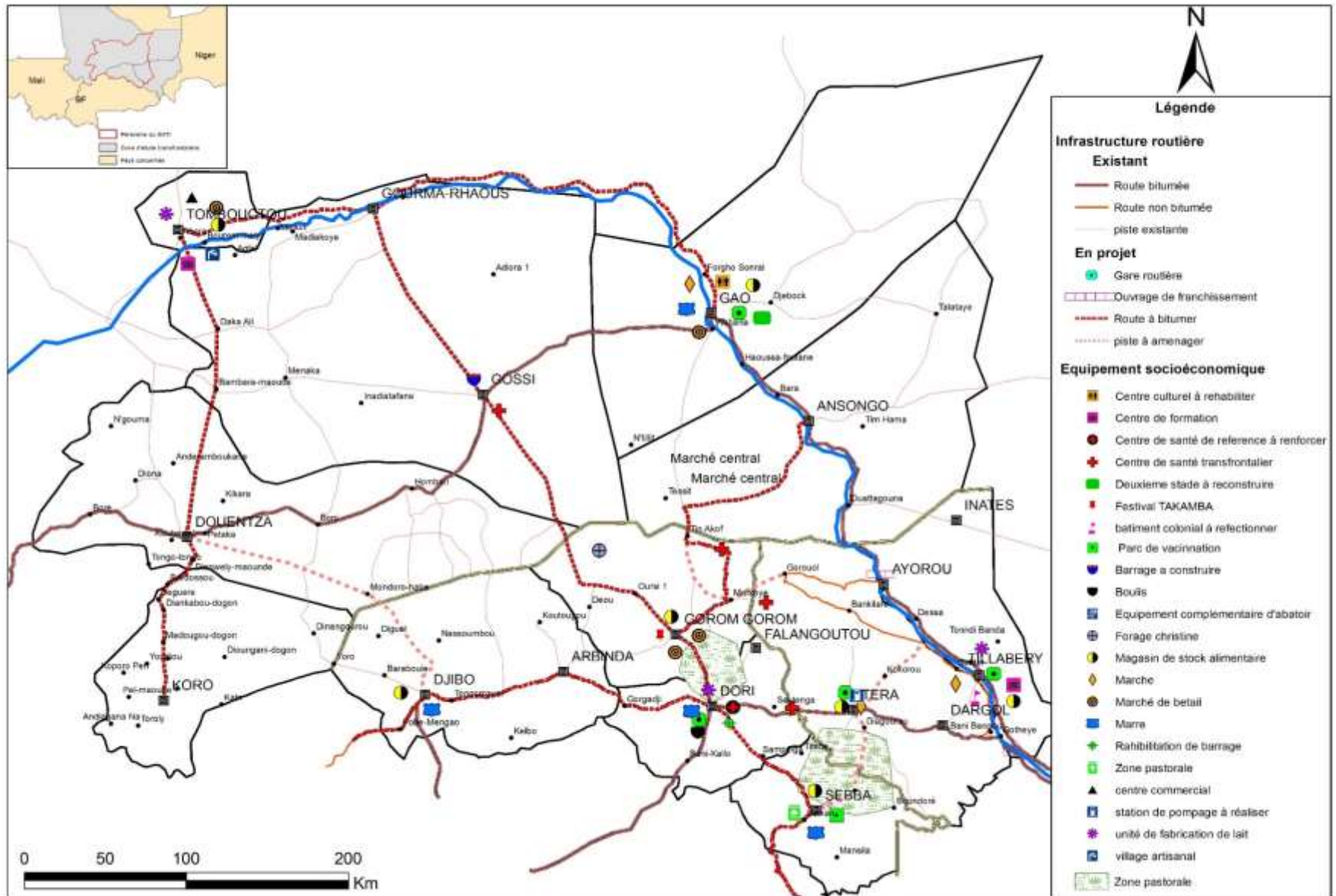


Source: SEREC/BC, CAGECT/BC, BNDT, 2012/IGM/IGN

Septembre 2017

Réal: CAGECT/BC

Carte N°03 : Carte des projets d'équipements, d'aménagements et de développement socio-économique



Source: SEREC/BC, CAGECT/BC, BNDT, 2012/IGM/IGN

Septembre 2017

Réal: CAGECT/BC

La programmation de ces projets par phase, aboutit dans le cas du court terme à l'identification de projets prioritaires à effet levier significatif pour l'Espace. De ce fait, pour l'horizon 2018-2024, un certain nombre de projets sont identifiés de façon consensuelle et participative par les acteurs locaux. La liste suivante en fait une synthèse. Ces projets bancables immédiatement font l'objet de fiches techniques de projets détaillés dans un document dénommé projets d'investissement prioritaire (PIP) en annexe.

6.2. Liste des projets d'investissement prioritaire (2018 – 2024)

↻ Espace de projets Tombouctou - Gourma

N°	Intitulé du projet	Site du projet	Acteurs responsables	Budget indicatif
Priorité 1	Construction de l'abattoir de Tombouctou	Commune de Tombouctou	Commune de Tombouctou	878 000 000
Priorité 2	Construction de la gare routière de Tombouctou	Commune de Tombouctou	Commune de Tombouctou	565 000 000
Priorité 3	Unité de transformation du lait	Tombouctou	Région de Tombouctou	PM
TOTAL 1				1 443 000 000

↻ Espace de projets de Gossi

N°	Intitulé du projet	Site du projet	Acteurs responsables	Budget primitif
Priorité 1	Construction d'un mini-barrage à Gossi	Gossi	Tombouctou Région	387 125 000
Priorité 2	Réalisation de magasins de stock d'aliments bétail et du Bourgou (Gossi)	Gossi	Tombouctou Région	78 500 000
TOTAL 2				465 625 000

↻ Espace de projets Gao Ansongo

N°	Intitulé du projet	Site du projet	Acteurs responsables	Budget primitif
Priorité 1	Construction du marché aux légumes de Gao	Gao	Commune de Gao	790 000 000
Priorité 2	Construction de l'abattoir frigorifique de Gao	Gao	Commune de Gao	1 280 000 000
TOTAL 3				2 070 000 000

↻ Espace de projets Djibo-Douentza

N°	Intitulé du projet	Site du projet	Acteurs responsables	Budget primitif
Priorité 1	Construction du marché central de Djibo	Djibo	Commune de Djibo	1 130 000 000
Priorité 2	Réalisation de la piste rurale Djibo-Nassoumbou – Mondoro – Douentza (242 Km)	Djibo-Nassoumbou – Mondoro - Douentza	Commune de Djibo/C3Sahel	5 324 000 000
TOTAL 4				6 454 000 000

↻ Espace de projets Dori Gorom

N°	Intitulé du projet	Site du projet	Acteurs responsables	Budget primitif
Priorité 1	Aménagement des zones pastorales de Sambonay et Ceekol-Naage	Dori	C3sahel	477 000 000
Priorité 2	Organisation d'un festival Takamba	Gorom - Gorom	Commune de Gorom	180 000 000
Priorité 3	Sécurisation et Aménagement de la zone pastorale de Tin-Djolel	Tin-Djolel	Gorom-Gorom	330 000 000
TOTAL 5				987 000 000

↻ Espace de projets Dori Téra

N°	Intitulé du projet	Site du projet	Acteurs responsables	Budget primitif
Priorité 1	Aménagement des marchés de Téra	Téra	Commune de Téra	900 000 000
Priorité 2	Aménagement complémentaire des marchés	Sebba, Taka, Hyga	Tera et SEBA	420 000 000
Priorité 3	Centre de Santé et Petelkolé	Petelkolé (niger)	C3sahel	160 000 000
Priorité 4	Renforcement du niveau de service du centre Hospitalier Régional de Dori	Dori	Commune de Dori	216 000 000
Priorité 5	Unité de fabrique d'aliment de bétail	Dori	C3Sahel	767 500 000
Priorité 6	Construction de la gare routière de Téra	Téra	Commune de Téra	565 000 000
TOTAL 6				3 028 500 000

↻ Espace de projets Téra-Sebba

N°	Intitulé du projet	Site du projet	Acteurs responsables	Budget primitif
Priorité 1	Aménager la piste Téra - Taka(Niger)-Hyga (BF) – Sebba (95 Km)	Sebba, Taka, Hyga, Téra	Téra et Sebba	2 090 000 000
Priorité 2	Aménagement de la zone pastorale Moussoua	Moussoua	Sebba	230 000 000
Priorité 3	Ouvrage de franchissement à Bangaré	Bangaré	C3Sahel	235 000 000
TOTAL 7				2 555 000 000

↻ Espace de projets Tillabéri -Téra

N°	Intitulé du projet	Site du projet	Acteurs responsables	Budget primitif
Fiche 1	Aménagement et Equipements complémentaire de l'abattoir de Tillabéri	Tillabéri	Commune de Tillabéri	330 000 000
Fiche 2	Aménagement du bâtiment colonial en musée	Tillabéri	Commune de Tillabéri	100 000 000

TOTAL 8				430 000 000
----------------	--	--	--	--------------------

↪ **Espace de projets du Gorouol**

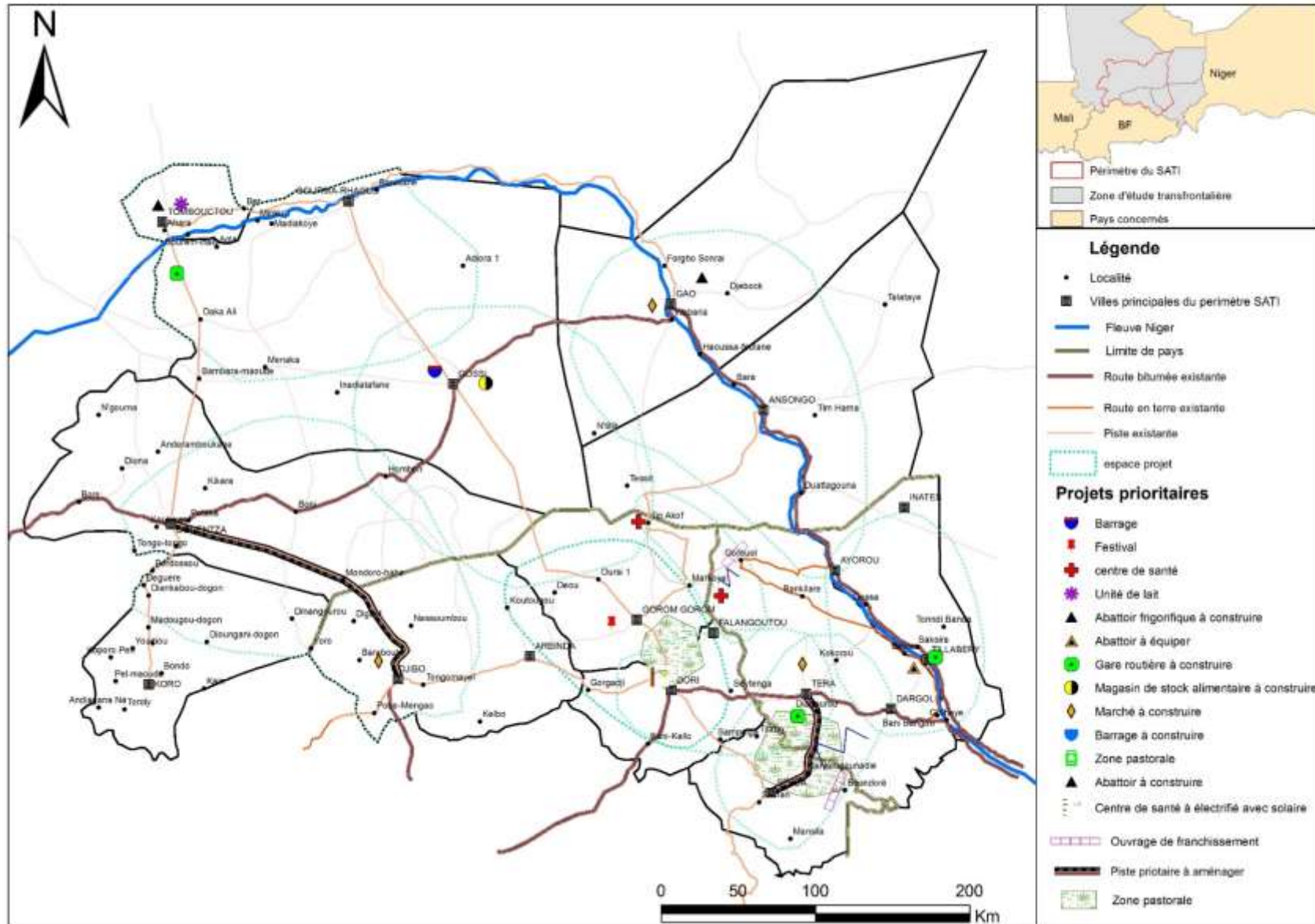
N°	Intitulé du projet	Site du projet	Acteurs responsables	Budget primitif
Fiche 1	Aménagement des ouvrages de franchissement des rivières à Dolbel et à Yatakala	Dobel	C3Sahel	120 000 000
Fiche 2	Centre de Santé d'Intagom	Intangom	C3Sahel	197 500 000
Fiche 3	Construction d'un ouvrage de franchissement entre Amarsingué-Falangountou	Falangountou, amarsingué	C3Sahel	235 000 000
TOTAL 9				552 500 000

↪ **Espace IIIRSahel dans son ensemble**

N°	Intitulé du projet	Site du projet	Acteurs responsables	Budget primitif
Fiche 1	Gouvernance transfrontalière : Construction du siège social de C3Sahel	Dori	C3Sahel	280 000 000
Fiche 2	Développement de stratégie de gestion environnementale (restauration de sol, etc)	IIIRSahel	C3sahel	150 000 000
Fiche 3	Promotion des installations d'énergie solaire dans les bâtiments, l'éclairage public, les PME/PMI	IIIRSahel	C3Sahel	125 000 000
Fiche 4	Etude pour le développement de petites unités de laiterie et réalisation de quelques projets identifiés.	IIIRSahel	C3Sahel	780 000 000
Fiche 5	Aménagement des mares et plan d'eau et les opportunités d'emploi des jeunes en lien avec la production agro-pastorale, la pêche et le maraichage)	IIIRSahel	C3Sahel	350 000 000
Fiche 6	Mise en place d'un dispositif de formation technique et professionnelle (élevage, énergie solaire, industrie extractive, ...)	IIIRSahel	C3Sahel	550 000 000
Fiche 7	Promotion du commerce transfrontalier dans le secteur du bétail et de viande par un système de micro crédit pour les jeune et les femmes (dans le secteur de l'élevage et du solaire en lien avec les formations professionnelles)	IIIRSahel	C3Sahel	420 000 000
TOTAL10				2 655 000 000

TOTAL GENERAL PROJETS PRIORITAIRES	en Francs CFA	20 640 325 000
	en euros	31 465 973

Carte N°04 : Carte des projets prioritaires



Source: SEREC/BC, CAGECT/BC, BNDT, 2012/IGM/IGN

Septembre 2017

Réal: CAGECT/BC

7. MISE EN OEUVRE DE LA STRATEGIE

Pour assurer la mise en œuvre du SATI de l'espace IIIRSahel, il est indispensable que l'outil qui est une innovation soit reconnu comme référence dans les textes et règlements des Etats et/ou de l'UEMOA. Ce fait est important pour le rôle de référence en matière de planification et coordination de la coopération transfrontalière.

Les différents schémas par pays de l'espace territorial devront prendre en compte cet outil dans les planifications sectorielles mais aussi locales comme cadre de référence.

7.1. Le cadre institutionnel.

La déclaration Addis-Abeba (juin 2007) et la Convention de Niamey (juin 2014) de l'union africaine sont un cadre de référence pour l'ensemble des initiatives transfrontalières africaines. Ces textes constituent un premier référent pour le SATI de l'espace IIIRSahel.

Au niveau sous régional la décision de janvier 2006 de la CEDEAO sur le concept de pays frontière ainsi que les textes réglementaires de l'UEMOA soutiennent et promeuvent la coopération transfrontalière locale. Il en est de même pour l'ALG. Ces organisations sous régionales constituent des référents de l'ancrage institutionnel de l'initiative de coopération transfrontalière C3Sahel, partant les outils de planification et de gestion de cette coopération au niveau local.

Le schéma est élaboré sous la maîtrise d'ouvrage du C3sahel. Il est validé en première instance par les collectivités membres de C3Sahel. C'est un outil innovant pour le développement de la gouvernance transfrontalière locale.

Les collectivités territoriales porteuses de l'outil au niveau local font des projections et élaborent des projets sur leur domaine de compétences en référence aux cadres réglementaires des Etats en matière de décentralisation. Le SATI agit comme un outil intégrateur consensuel et convergent pour le développement de l'espace transfrontalier IIIRSahel.

A ce titre la gouvernance locale de l'outil prend en compte les principes de :

Concertation : elle est une faveur importante pour maintenir la cohésion sociale et l'intégration par la coopération transfrontalière.

Appui conseil : il s'agit de l'apport des services techniques et des différents acteurs partenaires privés.
--

Souveraineté territoriale : la mise en œuvre se fait dans le respect de la souveraineté de chaque acteur qui doit s'en approprier dans le cadre de la planification de développement de son territoire.
--

Maitrise d'ouvrage locale : les collectivités et /ou leur faitière est au cœur de la maîtrise d'ouvrage des actions de développement de l'espace IIIRSahel.
--

La subsidiarité : le SATI est en complément aux outils de panification territoriale existants dans les collectivités il ne se substitue donc pas aux documents de planification des pays

Coopération : c'est un facteur essentiel de succès de mise en œuvre
--

7.2. La coordination et le pilotage.

La C3Sahel est un organe qui est en charge de la coordination et du pilotage de la mise en œuvre du schéma.

Le Congrès de C3Sahel est un organe de pilotage par excellence. Organe de gouvernance de C3Sahel, il assure le portage politique et stratégique du schéma : le Comité de Pilotage (COPIL) et la Cellule Technique de coordination et d'Appui à la mise en œuvre des actions (CTCA) sont en charge de l'animation permanente du pilotage et du suivi évaluation du SATI.

Le Comité de pilotage assure les relations et la gestion des partenariats. Ce dispositif institutionnel transfrontalier est le porte-voix des collectivités de l'espace IIIRSahel pour le financement des projets transfrontaliers.

Chaque collectivité concourt à sa mise en œuvre à travers ses investissements, le développement de son territoire et dans les grandes orientations du SATI. Il en est de même de la contribution des Etats et des partenaires divers.

La co-construction qui a conduit à l'élaboration de schéma montre la place de la concertation et du dialogue nécessaire dans la mise en œuvre du schéma.

7.3. Les partenaires

Le financement du SATI est assuré par les acteurs privés et publics intervenant dans le cadre du développement local sur des enjeux **transfrontaliers** dans le périmètre du SATI. Il comprend :

- ✓ Les collectivités territoriales à travers leurs activités d'investissement sur les enjeux transfrontaliers locaux et des ressources diverses.
- ✓ Les communautés locales qui développent des initiatives diverses dans les domaines socio-économiques en faveur de la coopération transfrontalière et la paix.
- ✓ Les Etats membres par les financements de programmes divers et les dotations de souveraineté.
- ✓ Les ONG et Associations intervenant dans le périmètre du SATI
- ✓ Les Partenaires techniques et financiers
- ✓ Les organisations internationales
- ✓ Le secteur privé dans le cadre de la promotion du PPP et du soutien aux initiatives de promotion du développement économique à plus-value transfrontalière.

Ce système de financement doit être soutenu par un marketing territorial par les conseils de collectivités membre de C3Sahel et les bureaux privés en appui.

7.4. Les ressources humaines

La mise en œuvre de SATI nécessite un fonctionnement effectif de C3Sahel et un appui de partenaires. Les ressources à disposition sont donc :

- Le Congrès
- Les membres du COPIL
- La Cellule Technique de coordination et d'Appui à la mise en œuvre des actions (CTCA) qui pourra comprendre :
 - Une équipe d'assistants techniques dont un dans chaque pays.
 - Un agent administratif.
 - Un agent financier.

Les services techniques des collectivités dotés en personnel qualifié peuvent être mis à contribuer du fonctionnement de C3Sahel.

7.5. Ressources matérielles.

Le bon fonctionnement de C3Sahel nécessite des acquisitions de ressources matérielles dont :

- Un bâtiment servant de siège de l'institution.
- Du matériel roulant.
- Du matériel bureautique et informatique.
- Des logiciels de gestion comptable et technique.

7.6. La communication

La jeunesse et le caractère innovant de l'outil exige l'adoption d'une stratégie de communication simple qui est nécessaire auprès des collectivités de l'espace, des ONG, des partenaires privés, nationaux, sous régionaux, internationaux. Le comité de pilotage avec l'appui du CTCA assure le plaidoyer quotidien.

Le système de plaidoyer est assuré avec un leadership local du comité de pilotage et le développement d'un système de multiplicateurs internes et externes de diffusion.

7.7. Le suivi évaluation et capitalisation.

Le suivi -évaluation est assuré par le secrétariat exécutif avec l'appui des membres. Il s'agit d'asseoir un système de suivi avec les indicateurs du contexte, des résultats et d'effets.

Au niveau du contexte : Ce suivi s'avère important car il doit permettre de s'assurer des avancées en lien avec le contexte très sensible de l'espace. Il sera assuré pour le Congrès de C3Sahel.

Au niveau des résultats : La Cellule Technique de coordination et d'Appui à la mise en œuvre des actions (CTCA) produira un rapport annuel sur la mise en œuvre du SATI et les propositions de projets pour le compte du COPIL.

Il veillera à l'actualisation annuelle des fiches de projets et à la mise à jour du portefeuille de projets prioritaires.

Une base de données sera mise en place pour prendre en compte l'ensemble des interventions des Etats et des partenaires dans le cadre de la mise en œuvre du SATI. Une évaluation interviendra tous les six (6) ans.

7.8. Gestion des risques.

Le SATI est un outil d'aide à la décision, de planification, de programmation et de coordination de la gouvernance transfrontalière locale. Sans être un cadre normatif son appropriation et son non usage comme cadre de référence des investissements transfrontaliers par les collectivités est préjudiciable à la mise en œuvre du développement transfrontalier.

La C3Sahel est l'organe de gouvernance transfrontalière qui fédère les acteurs locaux dans l'animation de l'espace, la non fonctionnalité de l'association constitue un facteur de non mise en œuvre du SATI.

La menace sécuritaire, enjeu majeur du SATI de l'espace IIIRSahel, et sa persistance sont un facteur pesant dans l'opérationnalisation du SATI.

8. CONCLUSION

La stratégie de mise en œuvre est construite autour des enjeux transfrontaliers et de la coopération locale avec des espaces de projets qui reste dynamique. Le succès de cette stratégie dépendra de son portage par l'ensemble des acteurs et plus précisément par sa mise en œuvre directe par les collectivités territoriales de l'espace IIRSahel.

Les différents objectifs stratégiques au nombre de 4 sont en cohérence avec la vision de l'espace et les attentes de développement des acteurs transfrontaliers. Les projets identifiés sont en cohérence avec ses objectifs et nécessitent des financements importants. C'est en cela que la capitalisation des programmes et des appuis divers par les états et les différents partenaires est un enjeu pour la C3Sahel.

La sélection et la priorisation avec un plaidoyer auprès des partenaires nationaux, régionaux et internationaux afin que ces projets s'intègrent dans les programmations périodiques sont des défis importants pour C3Sahel.

Les plans d'actions annuels de fonctionnement de C3Sahel ainsi que d'autres appuis devront être mis à contribution pour accroître les opportunités de diffusion et de partage du SATI afin de mobiliser et/ou d'orienter les financements, des futurs programmes sur les objectifs stratégiques.

Ce document de stratégie, de planification et de programmation des investissements vient donc compléter le diagnostic territorial. Il est en conformité avec les orientations et décisions prises lors des rencontres entre les acteurs porteurs et ceux impliqués dans la mise en œuvre du Schéma.

De plus, des projets prioritaires bancables sont disponibles et font déjà l'objet de recherche de financement. Cette approche opérationnelle de l'outil est à consolider. Ces projets prioritaires sont consignés dans le PIP 2018 -2024.

Un document synthèse sera élaboré et constitue le SATI dans sa globalité.